

# POMPEII

## EBUSUS Y POMPEYA, CIUDADES MARÍTIMAS. TESTIMONIOS MONETALES DE UNA RELACIÓN

### EBUSUS E POMPEI, CITTÀ MARITTIME. TESTIMONIANZE MONETALI DI UNA RELAZIONE

ALICIA ARÉVALO GONZÁLEZ, DARÍO BERNAL CASASOLA Y DANIELA COTTICA  
Editores Científicos

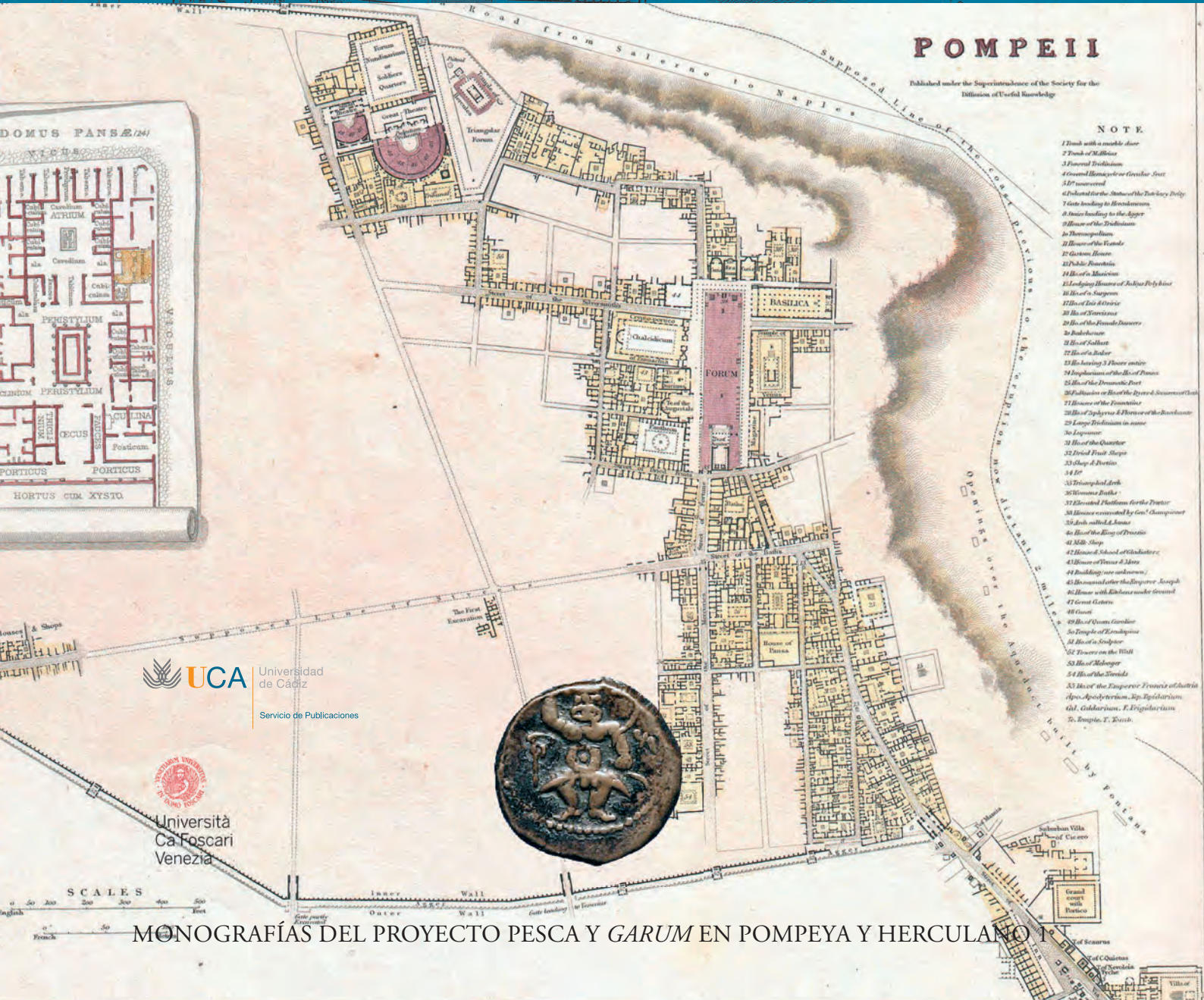
- NOTE
- 1 Tomb with a marble door
  - 2 Tomb of Maffeiis
  - 3 Funeral Tribunal
  - 4 General House, yet or Greater Seat
  - 5 D<sup>r</sup> uncovered
  - 6 Platform for the Statue of the Trachyle by
  - 7 Gate leading to Herakleum
  - 8 Stairs leading to the Agger
  - 9 House of the Tribunal
  - 10 Thermopolium
  - 11 House of the Vestals
  - 12 Custom House
  - 13 Public Fountain
  - 14 Ho of a Musician
  - 15 Lodging House of Julius Polybius
  - 16 Ho of a Surgeon
  - 17 Ho of Isis & Osiris
  - 18 Ho of Narcissus



# POMPEII

Published under the Superintendence of the Society for the Diffusion of Useful Knowledge

- NOTE
- 1 Tomb with a marble door
  - 2 Tomb of Maffeiis
  - 3 Funeral Tribunal
  - 4 General House, yet or Greater Seat
  - 5 D<sup>r</sup> uncovered
  - 6 Platform for the Statue of the Trachyle Poly
  - 7 Gate leading to Herakleum
  - 8 Stairs leading to the Agger
  - 9 House of the Tribunal
  - 10 Thermopolium
  - 11 House of the Vestals
  - 12 Custom House
  - 13 Public Fountain
  - 14 Ho of a Musician
  - 15 Lodging House of Julius Polybius
  - 16 Ho of a Surgeon
  - 17 Ho of Isis & Osiris
  - 18 Ho of Narcissus
  - 19 Ho of the Female Dancers
  - 20 Bathhouse
  - 21 Ho of Saltst
  - 22 Ho of a Barber
  - 23 Ho having 3 flower canies
  - 24 Emphatic of the Ho of Panes
  - 25 Ho of the Dramatic Part
  - 26 Palladium or Ho of the Syon & Secures of Ho
  - 27 House of the Fontaine
  - 28 Ho of Zephyrus & Phoebe of the Boathouse
  - 29 Large Tribunal in name
  - 30 Liqueur
  - 31 Ho of the Quarter
  - 32 Street First Steps
  - 33 Shop of Floris
  - 34 Ho
  - 35 Triangular Arch
  - 36 Women's Baths
  - 37 Elevated Platform for the Doctor
  - 38 House surrounded by trees' Champinet
  - 39 Arch called La House
  - 40 Ho of the King of Prussia
  - 41 Milk Shop
  - 42 House of School of Architecture
  - 43 House of Venus & Adonis
  - 44 Building surrounded by trees' Champinet
  - 45 House of the Emperor Joseph
  - 46 House with Ekhens under ground
  - 47 Great Letters
  - 48 Court
  - 49 Ho of Queen Gertrude
  - 50 Temple of Erosquise
  - 51 Ho of a Sculptor
  - 52 Towers on the Hill
  - 53 Ho of Helinger
  - 54 Ho of the Torrids
  - 55 Ho of the Emperor Francis at Villa Apo-Apolothenum, Sp. Apollarianum
  61. Colliarian. F. Regularian
  7. Temple. T. T. T. T.



UCA Universidad de Cádiz  
Servicio de Publicaciones

Università Ca' Foscari Venezia



*EBUSUS* Y POMPEYA, CIUDADES MARÍTIMAS.  
TESTIMONIOS MONETALES DE UNA RELACIÓN

*EBUSUS* E POMPEI, CITTÀ MARITTIME.  
TESTIMONIANZE MONETALI DI UNA RELAZIONE

ALICIA ARÉVALO GONZÁLEZ, DARÍO BERNAL CASASOLA Y DANIELA COTTICA  
EDITORES CIENTÍFICOS



*Ebusus* y Pompeya, Ciudades Marítimas. Testimonios Monetales de una relación = *Ebusus* e Pompei, Città Marittime. Testimonianze Monetali di una relazione / Alicia Arévalo González, Darío Bernal Casasola y Daniela Cottica, editores científicos. - Cádiz: Universidad de Cádiz, Servicio de Publicaciones, 2013. - 302 p.; cm.  
D.L.: CA 491-2013. - ISBN: 978-84-9828-447-8

1. Numismática púnica-Ibiza 2. Numismática latina-Ibiza 3. Monedas romanas I. Universidad de Cádiz, Servicio de Publicaciones. II. Arevalo González, Alicia, ed. lit. III. Bernal Casasola, Darío, ed. lit. IV. Cottica, Daniela, ed. lit.

737.1(467.55)

Imagen de cubierta: *Pompeii*. Published under the superintendence of the Society for the Diffusion of Useful Knowledge. Drawn by W.B. Clarke, arch. Engraved by T.E. Nicholson. Published by Baldwin & Cradock, 47 Paternoster Row, July 1, 1832. *Maps of the Society for the Diffusion of Useful Knowledge*, Vol. 1, London: Chapman and Hall, 186, Strand, 1844 (detalle)  
Moneda de *Ebusus* del Museo Arqueológico Nacional (Madrid, MAN 1973-24-7046)

Imagen de contracubierta: Ánfora púnico-ebusitana del tipo T-8.1.3.3 de inicios del siglo I a.C., procedente de *Valentia* (imagen del Centre Arqueològic de l'Almoïna, Valencia)

**Edita:**

Servicio de Publicaciones de la Universidad de Cádiz  
C/ Doctor Marañón, 3, 11002 Cádiz (España)  
[www.uca.es/publicaciones](http://www.uca.es/publicaciones)  
[publicaciones@uca.es](mailto:publicaciones@uca.es)

Esta editorial es miembro de la UNE,  
lo que garantiza la difusión y  
comercialización de sus publicaciones  
a nivel nacional e internacional



Esta es la publicación nº 3 de Ceimar  
Colección CEIMAR nº 3

© Servicio de Publicaciones de la Universidad de Cádiz, 2013  
© Los autores, 2013

**Diseño y maquetación:** Trébede Ediciones, S.L.

**Diseño de cubierta:** Trébede Ediciones, S.L.

**Impresión:** Arte & Color

Impreso en España/Printed in Spain

ISBN: 978-84-9828-447-8  
Depósito Legal: CA 491-2013

Cualquier forma de reproducción, distribución, comunicación pública o transformación de esta obra puede ser realizada con la autorización de sus titulares, salvo excepción prevista por la ley. Diríjase a CEDRO (Centro Español de Derechos Reprográficos, [www.cedro.org](http://www.cedro.org)) si necesita fotocopiar o escanear algún fragmento de esta obra.

## ÍNDICE

Presentación/Presentazione .....	13
Introducción .....	21
Il progetto «Dalla pesca al <i>garum</i> : lo sfruttamento delle risorse del mare nell'area vesuviana (2008-2012)». Una collaborazione italo-spagnola .....	29
Darío Bernal Casasola e Daniela Cottica	
La moneda de <i>Ebusus</i> y su proyección mediterránea .....	61
Marta Campo	
Economía y comercio de la Ibiza púnica en la época de las acuñaciones de moneda (siglos IV a.C. - I d.C.) .....	83
Joan Ramon Torres	
Are Ebusan coins at Pompeii, and the Pompeian pseudo-mint, a sign of intensive contacts with the island of <i>Ebusus</i> ? .....	125
Clive Stannard	
Lo sviluppo della circolazione monetaria a Pompei in epoca repubblicana ed il ruolo delle monete straniere e delle imitazioni .....	157
Samuele Ranucci	
The commercial life of Insula VI, 1: the coins from the excavations of the anglo-american project in Pompeii .....	167
Richard Hobbs	
La moneda en la Casa de Ariadna (VII,4,51-31) de Pompeya. El contexto arqueológico de las monedas de <i>Ebusus</i> y de las series imitativas de la pseudo-ceca de Pompeya .....	181
Albert V. Ribera i Lacomba, Juan V. Salavert León y Clive Stannard	
Contesti monetali dal Foro di Pompei ed altri casi a confronto .....	207
Rosa Vitale	

Nuevos ejemplos de moneda ebusitana y sus imitaciones en Pompeya: la Bottega del <i>Garum</i> (I, 12, 8) y la Casa de la <i>Regio</i> V, 4, 3 .....	233
Alicia Arévalo, Darío Bernal, Daniela Cottica, José Juan Díaz, Javier Bermejo, y Annapaola Zaccaria Ruggiu	
Anfore ebusitane e commercio a Pompei (III-I secolo a.C.): l'evidenza del Progetto I.E. (Impianto Elettrico, 1980-1981) nell'area del Foro .....	257
Darío Bernal, Daniela Cottica, Antonio Manuel Sáez, Macarena Bustamante e Luana Toniolo	
Bibliografia .....	275



# La moneda en la Casa de Ariadna (VII,4,51-31) de Pompeya.

El contexto arqueológico de las monedas de *Ebusus* y de las series imitativas de la pseudo-ceca de Pompeya

ALBERT V. RIBERA I LACOMBA

JUAN V. SALAVERT LEÓN

CLIVE STANNARD

## Introducción

La presencia masiva de las monedas de bronce de *Ebusus* en Pompeya se puso por primera vez en evidencia por Stazio en un artículo de 1955. Las excavaciones de los últimos decenios en el subsuelo de la ciudad han confirmado la importancia del fenómeno. Desde 1998, en una serie de artículos, Stannard ha demostrado que alrededor de la mitad de las monedas encontradas en Pompeya que llevan los tipos de la ceca de *Ebusus* son imitaciones acuñadas en Italia central (1998, 2005a, 2005b, en prensa, en este mismo volumen: 125-155 —citado aquí como *Pseudo-mint*—, y Stannard y Frey-Kupper, 2008).

Stannard había avanzado la hipótesis que las monedas de *Ebusus* no llegaron a Italia a través de intercambios mercantiles, sino que una cantidad muy importante de monedas fue llevado en bloque a Italia y puesto en circulación en Pompeya en una fecha hasta ahora incierta (*Pseudo-mint*, 134-139). Poco después, ante la escasez de calderilla en una economía cada vez más monetizada, los tipos ebusitanos fueron copiados, y emparejados con los tipos de *Massalia* y Roma y, probablemente, con los de otras cecas itálicas e incluso Atenas (*Pseudo-mint*, 128-134, 148). Stannard y Frey-Kupper (2008) han llamado a esto la «pseudo-ceca» de Pompeya. Es importante insistir en el hecho que la pseudo-ceca no se limitó a imitar solo a *Ebusus*, sino que testimonia un fenómeno que no solo tiene que ver con *Ebusus*. El catálogo provisional actualizado de los tipos y las combinaciones de tipos hasta ahora conocidos está en las páginas 149-155 de este volumen. Citaremos las monedas de la pseudo-ceca del presente artículo según ese catálogo y las monedas propias de *Ebusus* a partir de la clasificación de Campo (1976 y 1994).

Para entender estos fenómenos históricos y económicos, es fundamental distinguir los productos de la pseudo-ceca de sus prototipos (*Ebusus* de las imitaciones de *Ebusus*, y *Massalia* de las imitaciones de *Massalia*), lo que no siempre es sencillo. A tal fin, Stannard ha controlado directamente la mayor parte de las monedas publicadas en este artículo y ha preparado las improntas en yeso para las ilustraciones.

La evidencia numismática para la datación de la importación del bloque de monedas de *Ebusus*, y del comienzo de las emisiones de las pseudo-cecas, pueden resumirse de la siguiente manera.

El bloque de monedas importado de *Ebusus* está formado principalmente por monedas del grupo XVIII de Campo, pero también comprende algunas piezas de grupos precedentes (*Pseudo-mint*, 136-138, y tabla 1). Sobre la base de los hallazgos en Ibiza, el grupo XVIII no parece haber sido muy grande. Comenzó alrededor del año 214 a.C., y parece haber terminado alrededor de 125 a.C. El bloque, por tanto, representa una muestra de las monedas que circulan en la isla en el momento en que se exportó, pero el grupo XVIII no indica una fecha muy precisa. Una cuestión clave sería si la exportación del bloque se relacionaría con la conquista romana de las Islas Baleares en el 123 a.C. (*Pseudo-mint*, 138).

Información más precisa se deriva de la datación de las monedas de *Massalia* utilizadas como prototipos de la pseudo-ceca (*Pseudo-mint*, figura 3). La datación general de los dos prototipos massalios imitados por la pseudo-ceca es de *circa* 150-100 a.C., y el prototipo D parece haber comenzado algunos años antes de 125 a.C. (Feugère y Py, 2011: 132), lo que sugiere un *terminus post quem* para el inicio de las emisiones de imitación en el decenio 120 a.C., y tal vez en el decenio 130 a.C., pero aun no se dispone de una fecha precisa.

En este artículo se compararan las informaciones sobre las monedas encontradas en las recientes excavaciones de la Casa de Ariadna y en la Vía «degli Augustali», con las dataciones de los contextos arqueológicos derivadas del análisis de la cerámica. Se pretende indagar sobre la llegada de las monedas auténticas de *Ebusus*, el inicio de las emisiones de la pseudo-ceca, la duración de su circulación y la secuencia de las distintas emisiones.

Se considera necesario exponer una premisa metodológica: la presencia de una moneda, y también de una cerámica, en un contexto arqueológico fechado no es siempre indicio de su uso y circulación contemporánea a las otras del mismo nivel. Siempre cabe la posibilidad que la moneda haya podido perdurar en el numerario circulante en Pompeya (por ejemplo, la bolsa de la ínsula VIII.5.36, que se dataría en pleno siglo I a.C., también contenía monedas de la mitad del siglo III (*Pseudo-mint*, 144-145, y tabla 4). Siempre es posible que alguna moneda llegase al contexto mezclada con tierra traída de otro lugar. Por consiguiente, se trataría más de *termini post quem* que de fechas precisas.

### Las excavaciones del siglo XIX en la Casa de Ariadna

La Casa de Ariadna se encuentra entre la Vía de la Fortuna, al norte, que es la calle de las grandes mansiones pompeyanas, y la Vía «degli Augustali», al sur, a cuyo alrededor se alinearon toda una serie de talleres y tiendas, además de las *tabernae* del



*macellum*. Debido a la cercanía del complejo forense (Dobbins, 1994), y, especialmente, del *macellum*, está en pleno centro cultural, social, religioso, político, y, sobre todo, económico de Pompeya.

La Casa de Ariadna, identificada en las primeras notas de excavación como la «casa del final de la calle del Templo de Augusto», fue sacada a la luz entre 1832 y 1833, aunque algunas estancias debieron esperar hasta 1835 para ser liberadas del «lapilli». En el diario de excavaciones del 14-20 de febrero de 1833, esta casa figura por primera vez con uno de los nombres que le han acompañado hasta hoy: la «Casa dei Capitelli Colorati» (Fiorelli, 1860-64, PAH II: 270). Hay que esperar hasta 1835 para encontrar la primera mención oficial como «Casa di Arianna», atribuida por el hallazgo de una pintura de este personaje mitológico, pero esta denominación nunca suplantaría completamente a la primera.

Los trabajos de exhumación de la Casa de Ariadna, entre 1832 y 1835, difícilmente se podrían denominar excavaciones arqueológicas, ya que consistieron en la recuperación pura y simple de los objetos que iban apareciendo entre el «lapilli». De ellos existe un inventario, ya recogido por Niccolini (1854), en el que contrasta la gran cantidad de piezas de metal con el escaso número de las de otro material, caso de las de mármol, piedra, cerámica y vidrio. En ese elenco consta que se recuperaron 99 monedas de bronce, sin más precisiones. Los ya mencionados numerosos objetos de metal, tanto de bronce como de hierro, también se han atribuido a la casa «dei Bronzi» y, lo que es aun peor, solo se ha podido identificar, entre los almacenes del Museo Nazionale de Nápoles, uno de estos hallazgos, una pequeña estatua de bronce de Minerva (Descoedres *et alii*, 1994). Esta aparente exigüidad, tal vez tuviera algo que ver con el «sistema» y el «método» que se empleó en esta última etapa de la fase borbónica, bajo la dirección del arquitecto Guiducci, que en 1849 levantó un plano en el que ya se observa totalmente exhumada la Casa de Ariadna, que en ese momento estaba en el límite del área excavada.

Tras la unificación de Italia, la modélica labor de Fiorelli (1860, 1875) como responsable de las excavaciones supuso un gran cambio y una considerable mejora en la metodología y los sistemas de registro. Pero este nuevo y adecuado planteamiento llegó tarde para la Casa de Ariadna, que ya había sido despojada de su mobiliario y ajuar doméstico, engrosando el amplio listado de edificios y viviendas que no pueden aportar la valiosa información de la que se dispondría, irremediablemente perdida para efectuar estudios de funcionalidad de las casas y sus componentes (Wallace-Hadrill, 1994).

### Las excavaciones del siglo XXI (2004-2009)

En las últimas décadas, varias actuaciones arqueológicas han tenido lugar en su entorno:

- Al norte, a lo largo de la *regio* VI, han intervenido varios equipos italianos (Coarelli y Pesando *et alii*, 2006).
- Al este, la Universidad de Innsbruck en la *pars Occidentalis* de la ínsula 2 entre 2003 y 2006 (Pedroni, 2004, 2008 y 2011) y la Universidad de Alicante, a partir de 2004, en la ínsula 3 (Uroz *et alii*, 2008).
- Al sur, destacan las investigaciones en varias casas al este del *macellum*, como en la «delle Nozze di Ercole» (VII,9,47) (D'Alessio, 2008).
- Hacia el oeste: los hallazgos en la Vía «degli Augustali» del equipo francés del Centro Jean Bérard, bajo la dirección de J.-P. Brun (Bogard *et alii*, 2005; Brun, 2007; Brun y Monteix, 2009).

En los últimos años (2004-2010), la Sección de Investigación Arqueológica Municipal de Valencia (SIAM) en colaboración entre 2004 y 2007 con el Museo Arqueológico de Alicante y el Museo de Prehistoria de Valencia (MPV) ha trabajado en la Casa de Ariadna y a ambos lados de la Vía «degli Augustali», incluido el *macellum* (Bustamante *et alii*, 2010), en estrecha colaboración con la Soprintendenza Speciale per i Beni Archeologici di Napoli e Pompei (SANP), con la constante supervisión de los anteriores directores del conjunto, don Antonio D'Ambrosio y don Antonio Varone.

Muy efectiva, y prácticamente continua, ha sido la colaboración con el departamento de Historia, Geografía y Filosofía de la Universidad de Cádiz, de la mano de la doctora Macarena Bustamante, co-directora de las últimas campañas (2008-2011).

Agradecemos muy especialmente a la Escuela Española de Historia y Arqueología en Roma del CSIC por su constante colaboración y apoyo y su siempre acogedora hospitalidad, como en estas jornadas, haciendo votos por la recuperación de su anterior director Ricardo Olmos.

Las excavaciones y estudios en la Casa de Ariadna se han realizado entre 2004 y 2008 a través de campañas mensuales que fueron financiadas por el Ministerio de Cultura de España y las empresas valencianas Estudio Métodos de la Restauración y SECOPSA.

Se complementaron con prospecciones de georadar a cargo de la Universidad Politécnica de Valencia en 2006 y 2010. En total, se han efectuado 18 sondeos de un extremo a otro de la gran residencia, con el hallazgo habitual de restos constructivos y sedimentarios anteriores a la edificación de la casa, de los que proceden las monedas que trataremos a continuación.

Desde 2009, el proyecto de investigación, ahora encuadrado en el Instituto Valenciano de Conservación y Restauración de Bienes Culturales (IVCR), se ha trasladado a la calle meridional de la casa, la Vía «degli Augustali», donde ya se han realizado tres campañas, que han deparado notables resultados, desde la época arcaica a la erupción del Vesubio, cuyos hallazgos numismáticos, en la vecina Casa

del «Forno a Riverbero» y en la taberna 25 del *macellum*, también se tomarán en consideración (Bustamante *et alii*, 2010)<sup>1</sup>.

### El contexto arqueológico y la presencia monetaria

En 2010 se realizó la ingente pero necesaria tarea de preparar la memoria de todas las campañas de la Casa de Ariadna, organizando la documentación, los estudios y la interpretación de las excavaciones, usando la evolución estratigráfica y arquitectónica como hilo conductor para agrupar y estudiar las diferentes fases de la casa y su entorno.

Gracias a esta labor de organización global y puesta al día, estamos en la mejor disposición para presentar las monedas de estas investigaciones agrupadas en su contexto histórico-arqueológico, lo que permitirá reconstruir la presencia monetaria de cada fase.

Para el tema que nos ocupa, serán de especial interés los resultados que se desprenden del estudio de la fase samnita (primera mitad y mediados del siglo II a.C.), la tardo-samnita (fines del siglo II a.C. hasta el 80 a.C.) y la colonial (80-30 a.C.).

### La primera fase samnita. La primera casa

Considerando como la fase samnita plena el largo periodo que iría entre fines del siglo V y mediados del II a.C. (Pesando y Guidobaldi, 2006: 5-6), esta dilatada etapa, al contrario que en la cercana *Regio VI* (Pesando, 2010; Coarelli y Pesando, 2006 y 2011), al norte, tiene una escasa presencia en esta zona de la ciudad, que en la ínsula 4 de la *Regio VII* se reduce a los hallazgos de una supuesta área de banquetes públicos al noroeste de la ínsula, en la Casa «delle Forme de Creta» (VII,4,62) (D'Ambrosio y De Caro, 1989).

En la Casa de Ariadna, en esta etapa solo se han agrupado algunas pocas estructuras y niveles anteriores a la construcción de la gran casa de fines del siglo II a.C. En la mitad norte del espacio luego ocupado por la casa, al norte del peristilo central, no se ha registrado ningún elemento, ni estructural ni estratigráfico, de este periodo,

---

1. Como un primer adelanto a la difusión de los resultados de estos trabajos ya se ha realizado, con notable afluencia de público, una exposición sobre estas excavaciones de la Casa de Ariadna en los Museos Arqueológicos de Alicante (MARQ) y en el de Prehistoria de Valencia (MPV), entre noviembre de 2007 y junio de 2008. Asimismo, se ha editado un estudio preliminar y un completo catálogo (Ribera *et alii*, 2007), como anticipo a la memoria final de estas excavaciones. Al mismo tiempo que se está finalizando el estudio global de las excavaciones y los materiales aparecidos, de los que ya han salido algunas publicaciones (Ribera *et alii*, 2007; Pascual y Ribera, 2008; Pascual, Ribera y Finkielsztejn, 2008; Blasco y Ribera, 2009; Bustamante *et alii*, 2010), amén de los correspondientes informes anuales (Albiach *et alii*, 2007; Pedroni y Ribera 2005; Ribera *et alii*, 2008 y 2009) está empezando a ejecutarse el proyecto de restauración de la casa a cargo del IVCR, que ya ha completado sus estudios preliminares al respecto (Pérez *et alii*, 2010).

solo unos pocos materiales arqueológicos residuales. Los niveles y construcciones de esta fase solo se localizan en la mitad meridional. Al ser los más profundos y antiguos, suelen encontrarse muy afectados y alterados por la actividad edilicia posterior, por lo que han dado una lectura muy discontinua e incompleta.

Para una mejor comprensión, según su ubicación estratigráfica se han agrupado en dos partes:

### *Los niveles iniciales*

Se corresponden con toda una serie de restos de actividades dispersas y de poca entidad, que tuvieron lugar directamente sobre el suelo de base.

Los conjuntos de materiales muebles de este momento son pocos y extremadamente pobres. Tan solo resaltaría el relleno de una fosa y una capa de nivelación, ambos en el peristilo central. En el resto solo hay unos pocos fragmentos cerámicos y ninguna moneda.

La facies de barniz negro está prácticamente monopolizada por la campaniense A, denominación que acoge las diversas producciones del área napolitana y de Ischia y, tal vez, también de la misma Pompeya (Coarelli y Pesando, 2006: 170). Las escasas y fragmentadas piezas identificadas pertenecen a varias formas, Lamb. 27, 27b, 28, 29, 31, 31a, 36, 68 y Morel 3220, que cuantitativamente no se repiten y cualitativamente pertenecerían a la A antigua y a la media. Este elenco de formas encaja con las que se encuentran en algunos pecios de la primera mitad del siglo II a.C., como el del Grand Congloué (Sanmartí y Principal, 1998). Algunas de las formas que se han identificado, de conocida datación de la primera mitad del siglo II a.C., como la rara Lamb. 29/Morel 2584a y 2643d y las Lamb. 68 y Morel 3220 son exclusivas de ese periodo (Morel, 1981) y ya no se han vuelto a encontrar en los contextos posteriores.

A otras producciones distintas a la campaniense A solo se puede asignar una forma Lamb. 55 a un grupo similar al grupo II de Valencia (Escrivà *et alii*, 1992; Marín y Ribera 2000), de pasta beige depurada, barniz negro interior de tonalidad grisácea con reflejos y perdido en la zona del borde.

De este momento serían diversos ungüentarios cerámicos, que nunca faltan en los contextos de la Casa de Ariadna, y que ya testimonian el habitual uso de perfumes y ungüentos. Ya aparecen también algunos cubiletes de paredes finas de la forma Mayet II. El resto de la escasa cerámica fina sería residual, como las áticas y el *bucchero nero* etrusco. Resaltar que ya se encuentra el primer fragmento de cerámica ibérica pintada.

La fragmentación de las ánforas impide clasificaciones tipológicas precisas. Predominan las piezas locales, cuyos raros bordes se situarían entre los del tipo greco-italico evolucionado y los de las primeras Dr. 1A, pero es bien sabido lo incierto que es hacer atribuciones formales exactas con solo un pequeño trozo de borde, especialmente a la hora de distinguir entre esas greco-italicas evolucionadas y las



primeras Dr. 1. También se han señalado algunos fragmentos de recipientes púnicos del Norte de África y griegos de Rodas y Cnidos. Esta fase se fecharía en el primer tercio del siglo II a.C.

Las cerámicas de uso común son mayoritariamente de origen campano, aunque también se han identificado ollas de cocina producción regional. En cuanto a las formas, destaca una tapadera de cocina LT. 7a, una jarra con asa salomónica y un posible plato abierto con bandas paralelas de pintura roja, tanto en el interior como en el exterior y fragmentos de *dolia* de procedencia local.

### *Las primeras construcciones*

Es una primera fase edilicia, anterior a la de la gran casa, y centrada en la mitad meridional, en lo que luego fueron el peristilo central y el atrio (Albiach *et alii*, 2007b).

Los principales contextos de esta fase de las excavaciones de la Casa de Ariadna, con sus materiales más representativos, han sido básicos a la hora de fechar esta fase edilicia.

Este primer nivel constructivo iba asociado a contextos con material bastante más abundante, pero en ningún caso se puede hablar de ningún gran conjunto como los de las fases posteriores. El panorama general apenas se diferencia cualitativamente del momento anterior, sino es por una mayor variedad de formas.

Las cerámicas de barniz negro continúan estando dominadas por los ejemplares locales de la campaniense A, aunque ahora comparten el mercado con otras producciones como la B etrusca, la calena antigua y alguna otra desconocida y minoritaria, semejante al grupo 2 de *Valentia*. En total, se han identificado 40 piezas con forma de campaniense A y 9 del resto de las producciones, lo que hace una proporción de casi el 80% para las cerámicas de barniz negro del área de Nápoles. De estas, entre tres formas copan más de la mitad del conjunto: la pátera Lamb. 27 y sus variantes a, b y c; el bol Lamb. 31 y el plato Lamb. 36. Pertenecerían a la fase media de la producción, entre 180-130 a.C. Las formas de las otras variedades de barniz negro se cuentan por unidades.

Este panorama del barniz negro sería semejante al propio de mediados del siglo II a.C., con referentes contextuales en pecios de ese periodo como el de Escombreras 1 (Pinedo y Alonso, 2005) y en los niveles de fundación de *Valentia* del año 138 a.C. (Marín y Ribera, 2004).

Los abundantes unguentarios están presentes en su versión más normal de menor tamaño, pero en al menos cuatro casos son de gran formato. Las paredes finas son también habituales, siempre con la forma Mayet II. Hay un solo fragmento de un bol megárico y ya se encuentra algún posible fragmento de sigillata oriental. Entre los materiales residuales se cuenta *bucchero nero* etrusco, ática, italo-geométrica, sobrepintada etrusca y algún posible fragmento de Teano.

La mayor parte de las ánforas son de centros locales, con predominio de las formas greco-italica y greco-italica de transición y tal vez aparezcan las primeras Dr. 1A, pero reiteramos los graves problemas de clasificación fiable de los bordes de este momento. Aparece el primer ejemplar del Adriático, atribuible a la forma Dr. 1A. Las ánforas rodias son abundantes y se han identificado tres bordes y muchos fragmentos informes. En casi todos los conjuntos se encuentran fragmentos del Norte de África, de los que se han identificado dos bocas de la forma 7.3.1.1., de fines del siglo III y del II a.C., que circularon por todo el Mediterráneo Occidental (Ramon, 1995; Pascual *et alii*, 2008; Pascual y Ribera, 2008).

Aunque esta fase es difícil de fechar con precisión, la primera fase constructiva, en su conjunto sería más probable que se desarrollara a mediados del siglo II a.C., entre 160-140/130 a.C., como dejaría entrever las evidencias numismáticas, caso del as de Roma de entre 169 y 158 a.C. (nº 7), y las cerámicas de barniz negro y las ánforas.

### Las monedas

En las siguientes listas de monedas, CA significa «Casa de Ariadna», VA significa «Vía degli Augustali» y MAC significa «*macellum*». Un asterisco (\*) indica que las monedas no están ilustradas. Algunas de ellas habían sido identificadas anteriormente, pero no estuvieron disponibles para que las revisara Stannard. Las monedas de la pseudo-ceca se enumeran de acuerdo al Catálogo de *Pseudo-mint*, 151-152, tabla 2, *type-combinations*.

#### *Ebusus*

- Campo 1976 XVIII, c. 214-; *último tercio del siglo III a.C.?, unidad*  
*Anv.* Bes de pie y de frente, mano derecha levantada, sosteniendo una maza; una serpiente en su brazo izquierdo; sin símbolo, o con símbolo a la izquierda.  
*Rev.* Igual que el anverso.
- Nº 53, símbolo: rosa de cuatro pétalos
 

1.	Æ 16 mm	300°	2,50 g	CA 2008 D3-4506-3	(82)
----	---------	------	--------	-------------------	------
- Ningún símbolo visible
 

2.	Æ 15mm	30°	1,97 g	CA 2008 D3-4509-1	(15)
3.	Æ 17 mm	150°	2,33 g	CA 2008 D3-4506-4	(81)
4*.	Æ 16 mm	150°	1,60 g	CA 2008 D3-4506	(84)
- Probablemente Campo 1976 XVIII
 

5*.	Æ 16 mm	150°	2,40 g	VA 2009 1023	(28)
6*.	Æ 17 mm		2,14 g	VA 2009 1022	(27)

#### *Roma*

- *RRC 176/1, PAE, 169-158 a.C, as*  
*Anv.* Cabeza laureada de Jano; símbolo de valor arriba.  
*Rev.* Proa a la derecha; PAE entrelazado arriba; ROMA bajo; símbolo de valor delante.

7. Æ 34 mm 90° 34,65 g CA 2008 D3-4506-2 (80)  
 • Emisión indeterminado, *primera mitad del siglo II a.C.*, as  
 8. Æ 36 mm 24,89 g CA 2008 D3-4506-1 (79)

### *Ilegibles*

- 9-12\*. Æ, 1,41 g, CA 2004 A1-1036; Æ 15 mm, 0,98 g, CA 2005 B2-2231; Æ 13 mm, 0,97 g; CA 2008 D3-4509-2 (16); Æ 14 mm, 2,54 g. CA 2008 D3-4509-3 (17)

### La presencia monetaria

Doce monedas se han encontrado en esta fase. Una (n° 9) estaba incrustada en el pavimento anterior al atrio en su lado oriental (Unidad Estratigráfica —UE— 1036). En una nivelación (UE 4506), esta vez en al extremo sur de la casa, en la taberna 30, se recuperaron cinco monedas más, casi la mitad del total. Dos eran ases de Roma, uno (n° 7) fechado entre 169 y 158 a.C., ya muestra cierto desgaste. El otro aun está más desgastado, y es imposible de identificar, pero debe ser de la primera mitad del siglo II a.C. Tres eran pequeños bronce ebusitanos (Campo, 1976, XVIII). Otra moneda ebusitana del grupo XVIII se encontró en la prolongación de esta misma nivelación (UE 4509) hacia el norte, siempre dentro de la taberna 30, junto a otros pequeños divisores que no eran clasificables por su deterioro. Otros dos pequeños bronce ebusitanos, o posiblemente sus imitaciones, se han encontrado en la acera frente a la casa del «Forno a Riverbero» (n° 5 y 6).

Aunque la muestra es escasa, sirve para constatar que a mediados del siglo II a.C. las monedas del grupo XVIII de Campo 1976 no solo ya eran normales en Pompeya sino que las monedas de esta ceca formaban la mitad del total recuperado en este periodo, frente a los ases de Roma, que solo llegarían a una sexta parte del total. En esta pequeña muestra, pues, no se han registrado monedas seguras de la pseudo-ceca.

### La construcción de la gran casa en la fase tardo-samnita

Esta es una de las fases que ha dado más información de toda la excavación, ya que corresponde a buena parte de los procesos que llevaron a la construcción misma de la gran casa, y es especialmente rica y densa en componentes estratigráficos y edificios, por lo que se ha procedido a subdividirla en, por los menos, doce periodos sucesivos y diacrónicos, aunque la diferenciación cronológica entre ellos no debió ser muy grande, entre 140/130-80 a.C. En concreto, la seriación sería:

1. Amortización de la fase anterior.
2. Fosas de la zona norte.
3. Canal de la zona norte.
4. Estructuras efímeras de la zona norte.

5. Construcción de la Casa de la «Caccia Antica».
6. Fosas.
7. Nivelaciones.
8. Estructuras efímeras.
9. Construcción de la Casa de Ariadna.
10. Fosas.
11. Nivelaciones y pavimentos.
12. Estructuras varias.

Los periodos del 2 al 5 solo se han identificado en la taberna del nordeste (50) y tienen más relación con la construcción de la vecina Casa de la «Caccia Antica» (VII,4,48) que con la misma Casa de Ariadna y sirven para demostrar que aquella (Allison y Sear, 2002) fue construida antes que ésta. Podrían ser coetáneos, o un poco posteriores a la primera fase constructiva del periodo anterior, de mediados del siglo II a.C.

En estos niveles se han encontrado gran cantidad de materiales arqueológicos, especialmente ánforas, cerámicas de mesa de barniz negro y de cocina, la inmensa mayoría de producción local o regional de la Campania, que también se difunden, desde los puertos de la zona (*Puteoli*, *Neapolis* o la misma Pompeya) por todo el litoral del Mediterráneo Occidental. Las importaciones del mundo griego oriental son abundantes, especialmente las ánforas de vino de Rodas y también lo son los recipientes de pescado del entorno púnico de Túnez y Tripolitania (Ribera y Pascual, 2008; Pascual *et alii*, 2008).

Mucho más escasos, prácticamente testimoniales, son los productos del Mediterráneo Occidental que, con todo, están presentes. Ahora aumentan algo los hallazgos de cerámica ibérica y aparecen algunos fragmentos de ánforas de *Ebusus*.

## Las monedas

### *Periodo 3. Canal*

#### PSEUDO-CECA

- Combinación de tipos n° 28

*Anv.* Bes rudimentario de pie y de frente, mano izquierda vacía levantada.

*Rev.* Igual que anverso.

**13.** Æ 18 mm 330° 2,49 g CA 2008 F1 bis-6118-1 (20)

### *Periodo 6. Fosas*

#### GRIEGA, INDETERMINADA

*Anv.* ¿?.

*Rev.* ¿Toro en carrera?

**14\*.** Æ 20 mm 5,25 g CA 2005 B3-2322



*Periodo 7. Nivelaciones*

ROMA

- ¿RRC 56/5, después de 211 a. C.?, *quadrans*

*Anv.* Cabeza de Hércules.

*Rev.* Proa de nave a derecha.

15\*. Æ 25 mm 180° 10,7 g CA 2005 B3-2328

I LEGIBILE

16\*. Æ 14 mm 1,3 g CA 2007 F1 6037 (66)

*Periodo 10. Fosas*

PSEUDO-CECA

- Combinación de tipos n° 28

*Anv.* Bes rudimentario de pie y de frente, mano izquierda vacía levantada; «T» a izquierda.

*Rev.* Igual que anverso.

17. Æ 14mm 330° 1,82 g CA 2008 D3-4493-1 (14)

ROMA

- Emisión indeterminada, *primera mitad del siglo II a. C., semis*

*Anv.* Cabeza laureada de Saturno a derecha, detrás S.

*Rev.* Proa a derecha; delante S.

18. Æ 27mm 60° 18,29 g CA 2005 B3-2344 (2)

*Periodo 11. Nivelaciones y pavimentos*

EBUSUS

- Campo 1976 XVIII, *circa 214-¿último tercio del siglo III a. C.?, unidad*

*Anv.* Bes de pie y de frente, mano derecha levantada, sosteniendo una maza; una serpiente en su brazo izquierda.

*Rev.* Igual que el anverso.

19. Æ 17 mm 240° 2,63 g CA 2005 B3-2318-1 (7)

PSEUDO-CECA

- Combinación de tipos n° 27 o 28

*Anv.* Bes de pie y de frente.

*Rev.* Igual que anverso.

20\*. Æ 16 mm 210° 2,17 g CA 2005 B3-2333

- Combinación de tipos n° 10

*Ann.* Cabeza laureada de Apolo a izquierda.

*Rev.* Cabeza de caballo embreado a derecha, • bajo.

21. Æ 15mm 210° 1,06g CA 2004 A1-1019 (8)

- Combinación de tipos n° 27

*Ann.* Bes de pie y de frente, mano derecha levantada, ¿sosteniendo una maza?; una serpiente en su brazo izquierda.

*Rev.* Igual que el anverso (?).

22. Æ 12mm 270° 1,07g CA 2004 A1-1019 B (10)

#### ROMA

- Emisión indeterminada, *primera mitad del siglo II a. C. as*

*Ann.* Cabeza laureada de Jano.

*Rev.* Proa de nave a derecha.

23\*. Æ 32 mm 180° 33,97 g CA 2005 B3-2318-2

- Emisión indeterminada, *primera mitad del siglo II a. C. quadrans*

*Ann.* Cabeza de Hércules.

*Rev.* Proa a derecha.

24\*. Æ 23 mm 270° 7,25 g CA 2005 B3-2338

#### ILEGIBLES

25-27.\* Æ 16mm, 1,99 g, CA 2005 B2-2210; Æ 11 mm, 1,60 g, CA 2007 D3-4313; Æ 16 mm, 2,81g, CA 2005 D1-4026

#### La presencia monetaria

Se han encontrado quince monedas. La presencia de varias piezas de la pseudo-ceca es un dato importante para fechar estas series numismáticas tan prolíficas en Pompeya. Están dos de la combinación n° 28 y una de la n° 10, una del grupo XVIII de *Ebusus* o de la pseudo-ceca, una griega indeterminada, tres divisores de Roma y cuatro pequeños divisores ilegibles. Si excluimos las seis monedas ilegibles, la combinación n° 28 constituye el 25% de los ejemplares identificados en esta fase.

Las evidencias estratigráficas, pues, situarían las piezas de la pseudo-ceca que muestran un imagine rudimentaria de Bes, las del n° 28, ya en los inicios del último cuarto del siglo II a.C. Una de estas es la moneda de la pseudo-ceca estratigráficamente más antigua, (n° 13), encontrada en la fase previa a la construcción de la Casa de Ariadna.

#### El periodo colonial

La estructura principal de la Casa de Ariadna, tal como se ha conservado, se formó en la fase anterior, pero tras la instalación de la colonia romana, a partir del 80 a.C., se produjeron algunas reformas, especialmente en la parte meridional, con la construcción de los muros

de las fauces y la amortización del *impluvium* del atrio. Todas, menos una, de las monedas asociadas a este periodo proceden de la parte sur de la casa y de la Vía «degli Augustali».

Los niveles de este momento son escasos y los materiales asociados son pocos, sobre todo en comparación con los de la fase anterior. Sin embargo, la cantidad de monedas es solo un poco menor a la de épocas precedentes.

## Las monedas

### *Cirenaica*

- Ptolomeo IV Filopator-Ptolomeo VIII Evérgetes, *c. 221-140 BC. SNG Cop.*, vol VII, 445

*Anv.* Cabeza diademada del rey a derecha con égida; borde de puntos.

*Rev.* Cabeza de Libia a derecha; ΠΤΟΛΕΜΑΙΟΥ ΒΑΣΙΛΕΩΣ; borde de puntos.

**28.** Æ 14 mm 30° 1,90 g VA 2009 1021-3 (26)

### *Pseudo-ceca*

- ¿Combinación de tipos n° 28?

*Anv.* Bes de pie y de frente.

*Rev.* Frustró.

**29\*.** Æ 16 mm 2,14 g MAC 2009 25-1026-2 (30)

- Combinación de tipos n° 15

*Anv.* Bes de pie y de frente, mano derecha levantada, ¿sosteniendo una maza?; una serpiente en su brazo izquierda borde de puntos.

*Rev.* Toro embistiendo a derecha, su línea de exergo; borde de puntos.

**30.** Æ 12 mm 150° 1,62 g VA 2009 1021-2 (25)

- ¿Combinación de tipos n° 27 o 28?

*Anv.* Bes de pie y de frente.

*Rev.* Igual que anverso.

**31\*.** Æ 19 mm 0° 3,06 g CA 2005 B3-2312

- Combinación de tipos n° 27

*Anv.* Bes de pie de frente, mano derecha levantada, sosteniendo una maza; una serpiente sobre su brazo izquierdo; borde de puntos.

*Rev.* Como el anverso.

**32.** Æ 14 mm 180° 1,68 g VA 2009 1021-1 (24)

- Combinación de tipos n° 28

*Anv.* Bes rudimentario de pie y de frente, mano izquierda levantada; «T» a la derecha.

*Rev.* Igual que anverso.

**33.** Æ 14 mm 0° 1,31 g MAC 2009 25-1043-2 (32)

### *Roma*

- *RRC 38/6, 217-215 a. C., uncia*

*Anv.* Cabeza de Roma a la izquierda, con casco ático; • detrás; borde de puntos.

*Rev.* Proa de nave a derecha; encima, ROMA; • bajo ; borde lineal.

34. Æ 26 mm 30° 13,56 g VA 2009 2018 (53)

• Emisión indeterminada, ¿inicio del I siglo a.C.?, *quadrans* ¿imitativo?

*Anv.* Cabeza de Hércules a derecha, con la piel de león, • detrás.

*Rev.* Proa de nave a derecha; [ROMA debajo]; • delante.

35. Æ 19 mm 0° 2,95 g CA 2008 D3-4475-1 (12)

• Medio *as* cortado

36. Æ 30 mm 11,36 g MAC 2009 25-1026-1 (29)

37. Æ 31 mm 8,72 g MAC 2009 25-1043-1 (31)

### Presencia monetaria

Diez monedas se encuentran en este periodo: una de Cirenaica, una de *Ebusus*, cinco de la pseudo-ceca, dos monedas completas de Roma y dos monedas de Roma muy desgastadas y partidas por la mitad. La pseudo-ceca constituye el 50% del total de las piezas. En esta fase es donde se manifiesta la mayor proporción de monedas pseudo-ebusitanas y también se atestigua más variedad tipológica, ya que a las combinaciones de tipos n° 10, 27 y 28, ya registrada en la fase anterior, se añade el n° 15.

Sin embargo, este grupo es muy informativo, porque muestra las dificultades para asumir que las monedas que se encuentran en un contexto específico representan la circulación monetaria coetánea. Por ejemplo, no se puede simplemente concluir que el tipo n° 15 se acuña por primera vez en este período. Es igualmente difícil determinar si las monedas que datan del siglo III a.C. (n° 28 y 34) formaran parte del circulante monetario útil, o ya se encontraban entre la tierra del nivel. Es probable que, en Pompeya, con una creciente monetización de la economía local, casi todas las monedas disponibles pueden haber sido utilizados para las transacciones diarias (Stannard y Frey-Kupper, 2008: 379; *Pseudo-mint*: 145-147). Es imposible, sin embargo, conocer la utilización de una moneda específica anterior entre el circulante de época.

En estos niveles es donde aparecen por primera vez los ases republicanos partidos por la mitad, dos monedas muy desgastadas. Son testimonio de la circulación continua en el tiempo de la vieja moneda en el stock monetario de Pompeya. Una cuestión aun sin resolver es si algunas, o una parte importante, de las monedas cortadas, que son abundantes en Pompeya, fueron cortadas localmente o importadas, y cuando se inició el fenómeno.

### Las monedas de *Ebusus* y Pseudo-*Ebusus* de la época imperial

A partir de este momento solo presentaremos las monedas de la pseudo-ceca, al entrar en un periodo el que predomina la moneda de bronce nueva y abundante de Augusto y sus sucesores. Monedas auténticas de *Ebusus* no se han sido identificadas en estos niveles.



*Las monedas*

ÉPOCA DE AUGUSTO

- Combinación de tipos n° 11?

*Anv.* Frustro.

*Rev.* Bes de pie y de frente sobre su línea de exergo, mano derecha levantada, sosteniendo un cuchillo; una serpiente en su brazo izquierdo.

**38.** Æ 16 mm            1,70 g            CA 2005 C1-1038 (9)

- Combinación de tipos n° 28

*Anv.* Bes rudimentario de pie y de frente, mano izquierda vacía levantada; «T» a izquierda.

*Rev.* Igual que el anverso, pero mano derecha levantada .

**39.** Æ 16 mm    180°    2,35 g            MAC 2009 25-1023

ÉPOCA JULIO-CLAUDIA

- Combinación de tipos n° 21

*Anv.* Cabeza de Marte a derecha; borde de puntos.

*Rev.* Bes de pie y de frente, mano derecha levantada, sosteniendo una maza?.

**40.** Æ 14 mm    180°    0,99 g            CA 2007 D3-4306-10 (64)

- Combinación de tipos n° 28

*Anv.* Bes rudimentario de pie y de frente, mano izquierda vacía levantada.

*Rev.* Igual que el anverso.

**41.** Æ 17 mm            2,85 g            CA 2007 FI-6016 (65)

**42\*.** Æ 16 mm            3,10 g            CA 2007 D3-4311-1 (35)

**43\*.** Æ 19 mm            1,70 g            CA 2007 D3-4311-2 (36)

**44\*.** Æ 17 mm    180°    1,50 g            CA 2008 D3-4452-1 (72)

**45.** Æ 15 mm    0°        2,51 g            CA 2008 D3-4469-2 (85)

**46.** Æ 16 mm    210°    1,56 g            CA 2008 D3-4469-4 (11)

**47.** Æ 16 mm    0°        2,02 g            VA 2009 2021 (54)

POST-62 D.C.

- Combinación de tipos n° 3

*Anv.* Cabeza laureada de Apolo a izquierda.

*Rev.* Toro embistiendo a derecha; sin leyenda visible.

**48.** Æ 12 mm            1,25 g            VA 2009 1001-3 (6)

79 D.C.

- Combinación de tipos n° 28

*Anv.* Bes rudimentario de pie y de frente, mano izquierda vacía levantada; «T» a izquierda.

*Rev.* Igual que anverso.

**49.** Æ 15 mm    210°    1,51 g            CA 2008 F1 bis-6074-2 (19)

## La presencia monetaria

A nivel ya residual, estos pequeños divisores se siguen encontrando en los niveles del último siglo de Pompeya. La exigua muestra de la también poco representada fase de Augusto, que en su mayor parte corresponde a los inicios de su reinado, presenta dos piezas pseudo-ebusitanas, de las combinaciones nº 11<sup>2</sup> y 28 (nº 38 y 39), este último el mejor representado en números absolutos. Estas pocas piezas aun representarían el 40% sobre el total de la fase de Augusto. La situación ya cambia drásticamente en el siglo I d.C., cuando estas monedas entran en un estado de clara residualidad, pasando a ser el 11% en el periodo Julio-Claudio, un 2,8% tras el 62 d.C. y un 2,4% en el momento de la erupción.

El claro dominio de la combinación nº 28, que representa el 75% de las monedas de la pseudo-ceca en los niveles entre Augusto y la erupción, demuestra que estas piezas fueron las más abundantes de sus monedas. También hay que tener en cuenta que la primera moneda encontrada en nuestras excavaciones (nº 13), que puede fecharse a partir de la segunda mitad del siglo II a.C., era de este tipo. Su abundancia no es, por lo tanto, debido a que está entre las últimas monedas de la pseudo-ceca.

## Nuevas perspectivas. La campaña de 2011 en las *tabernae* 26, 27 y 28 de la Vía «Degli Augustali»

Estando en pleno proceso de redacción de este estudio, centrado en las monedas de la Casa de Ariadna y en su entorno, ya se disponen de una serie de nuevos datos, en parte aun preliminares, pero de sumo interés para el tema que tratamos. Son los que proceden de las recientes (abril-mayo de 2011) excavaciones de las *tabernae* 26, 27 y 28 de la Vía «degli Augustali», que son una mera prolongación hacia el oeste de las de la zona meridional de la Casa de Ariadna<sup>2</sup>.

Para el tema que nos interesa, tan solo presentaremos sucintamente, y a título provisional, la parte ya identificada de los hallazgos que comprende monedas de *Ebusus* y de la pseudo-ceca, que se catalogaron sobre el terreno, teniendo en cuenta que aun falta por estudiar la mayoría de las piezas, pendientes de limpieza y restauración y está por finalizar el estudio de la excavación. Sin embargo, ya se pueden adelantar algunos datos cronológicos de los niveles en que aparecen las monedas.

---

2. Estos trabajos se han realizado bajo la dirección de Jean-Pierre Brun (Centre Jean Berard) y Albert Ribera (Ayuntamiento de Valencia), con la colaboración de Macarena Bustamante (Instituto de Arqueología de Mérida) y Guilhem Chapelin (Centre Jean Berard). Clive Stannard realizó la catalogación preliminar de las numerosas monedas que aparecieron, unas 150.

### Taberna 26

La mayor parte de la zona excavada corresponde a un profundo relleno del momento de la erupción.

#### *Unidad estratigráfica 6005*

PSEUDO-CECA

- Combinación de tipos n° 28

*Anv.* Bes rudimentario de pie y de frente, mano izquierda vacía levantada; «T» a izquierda.

*Rev.* Igual que anverso.

**50.** Æ 13 mm 270° 1,86 g VA 2011 26-6005-1

### Taberna 27

La mayor parte del espacio estaba ocupado por una balsa y un pozo, que fueron rellenados entre fines del siglo I a.C. y los inicios del siglo I d.C.

PSEUDO-CECA

- Combinación de tipos n° 3

*Anv.* Cabeza de Apolo a la derecha.

*Rev.* Toro embistiendo a la derecha; leyenda arriba.

**51.** Æ 12 mm 150° 1,86 g VA 2011 27-7018-5

- Combinación de tipos n° ¿4, 5, 6 o 7?

*Anv.* Frustro.

*Rev.* Cabeza de toro a la derecha.

**52.** Æ 13 mm 1,47 g VA 2001 27-7018-4

- Combinación de tipos n° ¿10?

*Anv.* Frustro.

*Rev.* Cabeza de caballo a la derecha; • bajo

**53.** Æ 16 mm 2,91 g VA 2001 27-7008-2

### Taberna 28

Este área ha dado una amplia secuencia, desde inicios del siglo II a.C., con varios contextos de materiales de los que provienen una buena cantidad de monedas, de cuyo futuro estudio se podrán extraer datos de interés y seguramente se precisarán mejor las fechas que ahora se proponen a un nivel más general, tanto las de la excavación como las de las mismas monedas.

#### *Unidad estratigráfica 8003. Mediados siglo I d.C.*

PSEUDO-CECA

- Combinación de tipos n° 3

*Anv.* Cabeza de Apolo a la derecha.

*Rev.* Toro embistiendo a la derecha; leyenda arriba.

54. Æ 12 mm 90° 1,58 g VA 2011 28-8003-2

- Combinación de tipos n° 21

*Anv.* Cabeza con casco de Marte a la derecha.

*Rev.* Bes de pie y de frente, mano derecha levantada; una serpiente en su brazo izquierdo.

55. Æ 13 mm 60° 1,51 g VA 2011 28-8003-5

*Unidad estratigráfica 8016. 150-100 a.C.*

PSEUDO-CECA

- Combinación de tipos n° 3

*Anv.* ¿Cabeza de Apolo a la izquierda?

*Rev.* Toro embistiendo a la derecha; leyenda arriba.

56. Æ 12 mm 240° 1,30 g VA 2011 28-8016

*Unidad estratigráfica 8018. 150-100 a.C.*

EBUSUS

- Campo 1976 XVIII, c. 214-¿último tercio del siglo III a.C.?, unidad

*Anv.* Bes de pie y de frente, mano derecha levantada, sosteniendo una maza; una serpiente en su brazo izquierdo; símbolo no visible.

*Rev.* Igual que el anverso.

57. 14 mm 0° 2,54 g VA 2011 28-8018-4

PSEUDO-CECA

- Combinación de tipos n° 3

*Anv.* Cabeza de Apolo a la derecha; ¿L? detrás.

*Rev.* Toro embistiendo a la derecha; leyenda arriba.

58. Æ 14 mm 150° 1,83 g VA 2011 28-8018-4

- Combinación de tipos n° ¿27?

*Anv.* Bes de pie y de frente, mano derecha levantada; ningún símbolo visible.

*Rev.* Igual que el anverso.

59. Æ 13 mm 90° 1,56 g VA 2011 28-8018-12

*Unidad estratigráfica 8026. Mediados siglo I a.C.*

PSEUDO-CECA

- Combinación de tipos n° 3

*Anv.* Cabeza de Apolo a la derecha.

*Rev.* Toro embistiendo a la derecha; leyenda arriba.

60. Æ 13 mm 0° 1,63 g VA 2001 28-8026-7

*Unidad estratigráfica 8028. 150-100 a. C.*

*EBUSUS*

- Campo 1976 XVIII, *circa 200-¿último tercio del siglo III a. C.?, unidad*  
*Anv.* Bes de pie y de frente, mano derecha levantada, sosteniendo una maza; una serpiente en su brazo izquierdo; símbolo no visible.  
*Rev.* Igual que el anverso.  
**61.** Æ 17 mm 270° 2.37 g VA 2011 28-8028-7

PSEUDO-CECA

- Combinación de tipos n° 3  
*Anv.* Cabeza de Apolo a la derecha; L detrás.  
*Rev.* Toro embistiendo a la derecha; leyenda arriba.  
**62.** Æ 13 mm 0° 1,61 g VA 2011 28-8028-23
- Combinación de tipos n° 27  
*Anv.* Bes de pie y de frente, mano derecha levantada, sosteniendo ¿cuchillo?.  
*Rev.* Igual que el anverso.  
**63.** Æ 14 mm 2,03 g VA 2011 28-8028-8  
**64.** Æ 13 mm 180° 1.66 g VA 2011 28-8028-18
- Combinación de tipos n° 39  
*Anv.* Bes de pie y de frente, mano derecha levantada, sosteniendo cuchillo.  
*Rev.* Águila con las alas medio abiertas, de pie sobre una fulmen.  
**65.** Æ 12 mm 210° 1,49 g VA 2011 28-8028-13

*Unidad estratigráfica 8030. 150-100 a. C.*

*EBUSUS*

- Campo 1994 grupo VIII variante, 65-71, *siglo III a. C.-circa 218/213 a. C.*  
*Anv.* Bes de pie y de frente, sosteniendo un martillo en su mano derecha levantada, *ayin* a izquierda; borde de puntos.  
*Rev.* Igual que el anverso.  
**66.** Æ 17 mm 240° 3.34 g VA 2011 28-8030-2
- Campo 1976 grupo XVIII, *circa 214-último tercio del siglo III a. C.*  
*Anv.* Bes de pie y de frente, mano derecha levantada, sosteniendo una maza; una serpiente en su brazo izquierdo; símbolo no visible.  
*Rev.* Igual que el anverso.  
**67.** Æ 15 mm 210° 2,36 g VA 2011 28-8030-3

A nivel de hallazgos numismáticos, la campaña de 2011 ha sido muy fructífera, prácticamente tanto como todas las anteriores de la Casa de Ariadna juntas. Lo que más destaca de este grupo de monedas, apenas iniciado su estudio, es su abundancia

en los niveles de la segunda mitad del siglo II a.C., donde se observa que estas pequeñas piezas son muy frecuentes. Habrá que esperar a disponer de todos los datos de esta campaña, como el inventario de todas las monedas y cerámicas, para ajustar las fechas de los niveles y reconstruir esta apenas esbozada presencia monetaria.

Dos monedas deben señalarse: n° 65 es hasta ahora único, y añade un nuevo tipo (*Pseudo-mint*, 152, tabla 2, tipo 39, *águila en pie sobre fulmen*) al repertorio de los tipos utilizados por la pseudo-ceca. N° 66 es una moneda ebusitana del siglo III a.C., y muestra que el bloque de monedas ebusitanas que llegó a Pompeya contenía algunas monedas de los grupos anteriores al XVIII de Campo 1976.

### Contexto arqueológico de las monedas de *Ebusus* y de la pseudo-ceca

Este artículo es el primero en intentar relacionar las monedas de *Ebusus* y de la pseudo-ceca con los estratos arqueológicos en los que se encontraron en Pompeya, fechados por la cerámica. Los niveles más antiguos de las excavaciones en la Casa de Ariadna y las áreas cercanas se remontan a la época anterior a la construcción de la gran Casa de Ariadna. Los materiales encontrados en los niveles iniciales son pocos y pobres, pero se pueden fechar entre fines del siglo III a.C. e inicios del siglo II a.C. Monedas de *Ebusus* o de la pseudo-ceca no se han encontrado en estos niveles, pero esto no debe ser tomado como una prueba positiva o negativa de su presencia, dada la pobreza del material.

La tabla 1 muestra las monedas encontradas en los estratos arqueológicos de la Casa de Ariadna y su entorno aparecidas en los niveles entre mediados del siglo II a.C. y la época de Augusto. El número global de monedas de las emisiones pseudo-ebusitanas es bastante escaso, pero su valor cualitativo es muy alto, ya que se han encontrado en niveles arqueológicamente fiables y entrelazados en una secuencia bastante larga, asentadas en datos estratigráficos.

		<i>Ebusus</i>	Pseudo-Ceca	Roma	Roma cortada	Griega	ilegible
Periodo samnita	c. 160-c. 140/130 a.C.	6		2			4
Periodo tardo-samnita	c. 140/130-c. 80 a.C.	1	5	4		1	4
Periodo colonial	c. 80-c. 30 a.C.		5	2	2	1	
<b>Total</b>		<b>7</b>	<b>10</b>	<b>8</b>	<b>2</b>	<b>1</b>	<b>8</b>

Tabla. 1. Monedas en los estratos anteriores a Augusto, antes de la campaña de 2011

El principal problema en la interpretación de estos datos es la escasez numérica de la muestra, y cierto grado de normal flexibilidad sobre las fechas de los niveles, pero el esquema que sigue parece el más probable.



Entre *circa* 160 y 140/130 a.C., solo se encontrarían las monedas de *Ebusus*, que representan el 50% de los hallazgos. Es posible, por tanto, que el grueso de las monedas de *Ebusus* llegaría antes de *circa* 140/130 a.C., y que las monedas de imitación de la pseudo-ceca no habrían comenzado a acuñarse en este momento. Sin embargo, existe la posibilidad que hallazgos ulteriores de monedas sugieran que la pseudo-ceca comenzara a acuñar antes de esta fecha.

En el periodo tardo-samnita, entre 140/130 y *circa* 100 a.C., se han recuperado quince monedas, señalándose la primera presencia de las monedas de la pseudo-ceca. A partir de esta evidencia, parece que esas monedas comenzarían a complementar a las ebusitanas a partir del último cuarto del siglo II a.C.

En el registro estratigráfico tardo-samnita, la pieza de la pseudo-ceca más antigua (n° 13, combinación de tipos n° 28) se encontró en el canal que discurría por debajo de la *taberna* 50 de la Vía de la Fortuna, en un entorno cronológico entre *circa* 140-120 a.C. Otra, también de la combinación de tipos n° 28 (n° 17), estaba en un contexto general de cerámicas del último cuarto del siglo II a.C. Las otras monedas de la pseudo-ceca, n° 20 (combinación n° 27 o 28), n° 21 (combinación n° 10) y n° 22 (combinación n° 27), se encontraron juntas en un mismo estrato de nivelación, también del último cuarto del siglo II a.C.

Los pocos hallazgos de la fase colonial, parejos a su escasa presencia general en toda la excavación, solo con 10 monedas, muestran la presencia continua de las monedas de ambas, *Ebusus* y de la pseudo-ceca, como ya se ha demostrado, por ejemplo, en la bolsa de las alcantarillas de un baño (*Pseudo-mint*, 144-145) y el material de la ínsula VI,1, publicado por Hobbs (2003 y 2005) y el de las ínsulas VI 2, VI 5 e VII 15, publicado por Ranucci (2001, 2008a y 2008b). Es en este momento cuando también aparecen los primeros ases muy desgastados cortados por la mitad, indicio evidente de una acuciante falta de moneda fraccionaria.

Los resultados, aun preliminares y provisionales, de la campaña de 2011 confirman las grandes líneas del análisis de los materiales de las campañas anteriores, y demuestran un punto de vista metodológico importante. En las campañas anteriores, ninguna moneda de la combinación de tipos común n° 3 (flanes pequeños con tipos de *Massalia*) se encontró, excepto en un nivel de post-62 d.C. (n° 48). En la campaña de 2011, estas piezas están presentes en los niveles del siglo I d.C. (n° 54), de mediados de siglo I a.C. (n° 60), y de *circa* 150-100 a.C. (n° 56 y 58). Aunque, de la misma manera, no hay prototipos massaliotas de las campañas anteriores, el n° 21 (con una cabeza de Apolo a la izquierda) demuestra que los tipos de *Massalia* eran copiados en una época temprana. Es evidente que nuestra muestra estadística es insuficiente para sacar conclusiones a partir de la falta de una emisión específica o de emisiones específicas, aunque, siempre que el análisis estratigráfico es correcto, puede proporcionar algunos *termini post quem* importantes.

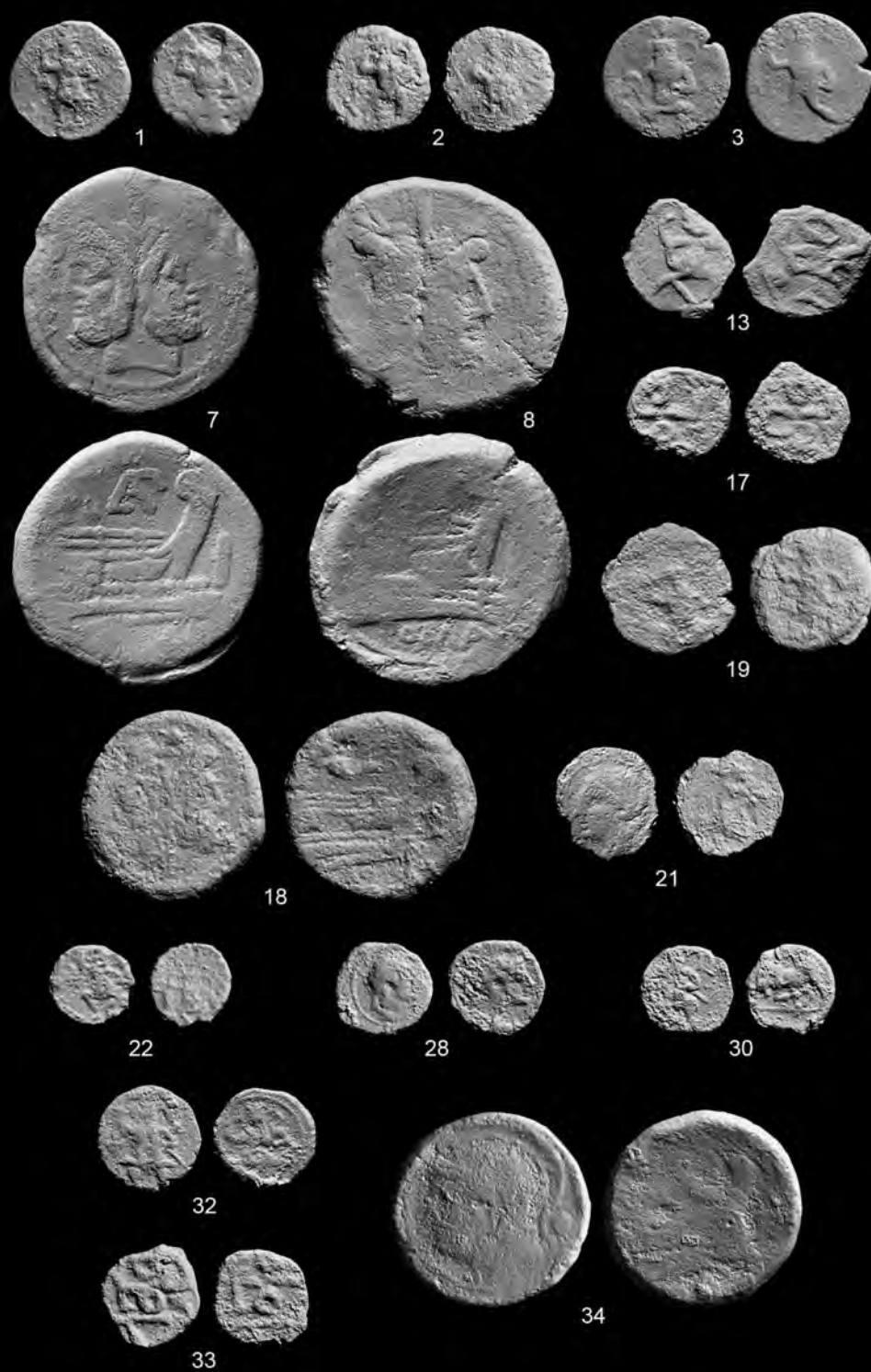
La evidencia de la cerámica no concordaría con la hipótesis de estrechos contactos directos entre Pompeya y *Ebusus*, ya que la enorme presencia de monedas ebusitanas

en Pompeya no está acompañada de una mínimamente significativa presencia de cerámica ebusitana, en concreto de su producto «estrella», el ánfora PE 17/8.1.3.2. y la PE18/8.1.3.3. (Ramon, 1995), tan abundante en el litoral mediterráneo ibérico y magrebí, como rara o simplemente ausente en el litoral itálico. Hay que tener en cuenta, además, que sus simples fragmentos informes son muy fáciles de distinguir por sus profundos surcos y sus pastas tan características.

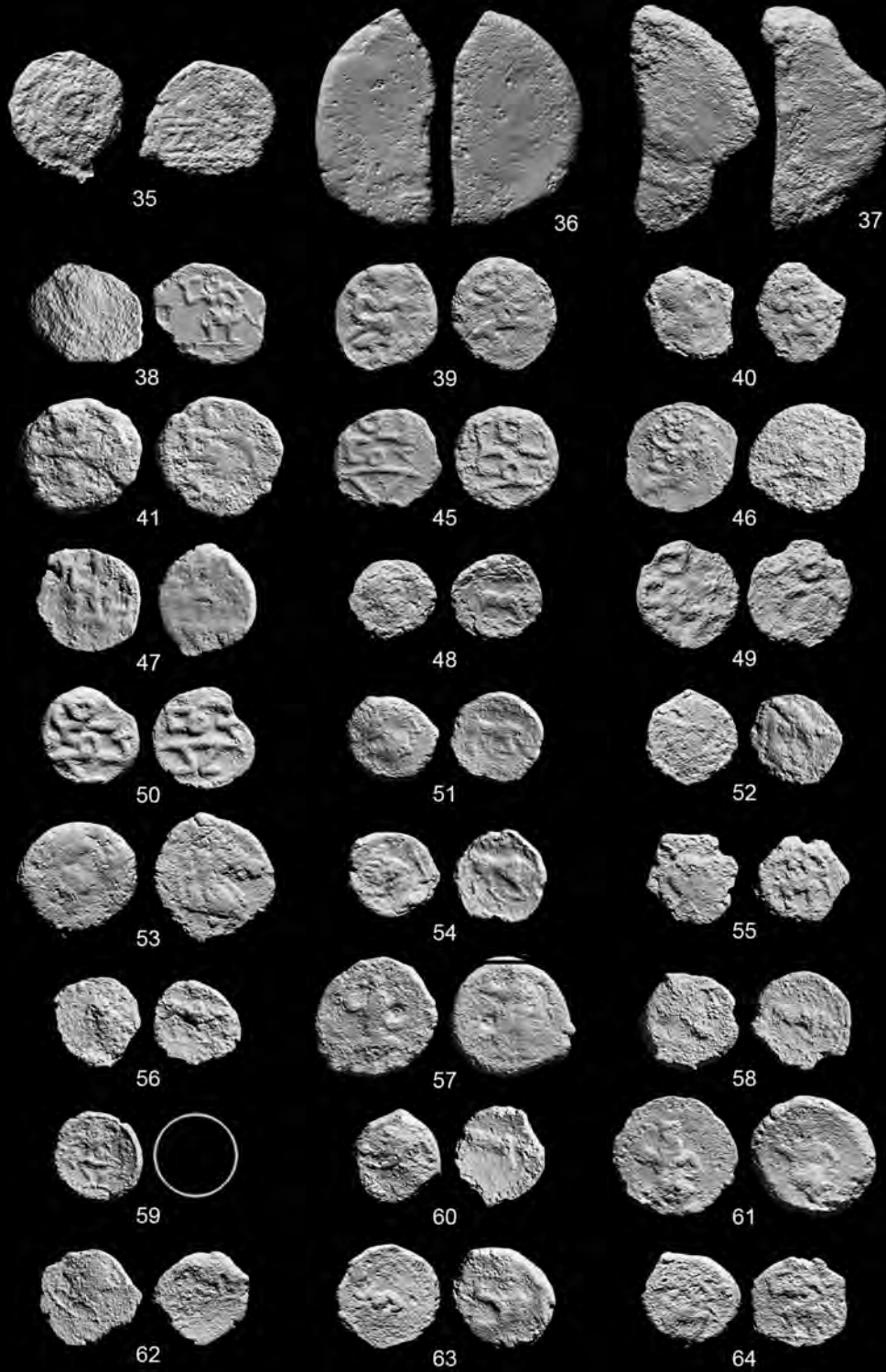
A mediados del siglo II a.C. ya se encuentra en Pompeya algún fragmento de cerámica ibérica, que en la fase tardo-samnita ya serán más abundantes, no solo en Pompeya sino en toda la Italia costera (Muscolino, 2006), junto a otros materiales hispanos, como la cerámica gris emporitana e incluso algún fragmento de ánfora ebusitana (Pascual *et alii*, 2008). Podría resultar tentador asociar estas cerámicas de *Iberia* con la difusión de las monedas ebusitanas, pero llama la atención la relativa exigüidad de las primeras, ciertamente presentes en algunos de los sondeos, pero siempre en muy escasa cantidad, y la gran abundancia de las segundas.

Otra cuestión sería llamar la atención sobre la general gran abundancia de ánforas púnicas que se registra en Pompeya a lo largo de los siglos II y I a.C., aunque la proveniencia de la inmensa mayoría de estos numerosos envases nos llevaría a Túnez y la Tripolitania, con algún más raro ejemplar ebusitano, sardo y siciliano (Pascual y Ribera, 2008; Pascual *et alii*, 2008). Tal vez sería cuestión de plantear en el debate esta importante incidencia del comercio púnico, mayormente de productos derivados del pescado y también de aceite, pero no hay evidencia que relacione la presencia de los mercaderes púnicos, ya sea con la importación del bloque de monedas de *Ebusus* a Pompeya, o el fenómeno de la pseudo-ceca, que, como ha demostrado Stannard (*Pseudo-mint*, 128-139, 148), se basa en los tipos, no solo de *Ebusus*, sino también de *Massalia*, de Roma e incluso de Atenas (*Pseudo-mint*, 148, *postscript*).

En todo caso, durante el siglo II y parte del I a.C., sí que se trasluce, no solo en Pompeya, sino en lo que sería todo el litoral Mediterráneo Occidental, una amplia circulación de productos envasados en ánforas del área púnica, desde Cádiz a Libia (Pascual y Ribera, 2002), lo que significa que para los habitantes de Pompeya sería habitual y cotidiano tratar y transaccionar con los comerciantes púnicos implicados en este activo tráfico, que tendría su espacio privilegiado no solo en los grandes puertos de la época (*Puteoli*, *Massalia*, *Karthago* —hasta 149 a.C.—, *Panormus*, Delos —desde 166 a.C.—, *Alexandria*, Rodas, *Carthagonova*, ...) sino también en los centros comerciales menores, como Pompeya, *Ebusus*, *Emporion*, *Valentia* y tantos otros.



*Figura 1*



*Figura 2*



*Figura 3*





# Bibliografía

- AGUELO, X., PALOMO, A., PONS, O. y DE JUAN, C. (2007): “El pecio de Binissafúller”, en *Comercio, redistribución y fondeaderos. La navegación a vela en el Mediterráneo, V Jornadas internacionales de arqueología subacuática* (Gandía, noviembre 2006), Valencia, pp. 199-208.
- ALBIACH, R., BALLESTER, C., ESCRIVÀ, I., HUGUET, E., OLCINA, J., PADIN, J., PEDRONI, L. y RIBERA, A. (2008): “Estudios estratigráficos y geofísicos entre la casa de Ariadna y el Vicolo Storto (VII,4)”, en P.G. Guzzo y M.P. Guidobaldi (eds.), *Nuove ricerche archeologiche nell'area vesuviana (scavi 2003-2006), Atti del Convegno Internazionale, Roma 1-3 febbraio, 2007*, Studi della Soprintendenza archeologica di Pompei 25, Roma, pp. 249-264.
- ALBIACH, R., BALLESTER, C., HUGUET, E., OLCINA, J., PADIN, J., PEDRONI, L. y RIBERA, A. (2007): “Estudios sobre el Vicolo Storto y su entorno”, *Rivista di Studi Pompeiani XVIII*, pp. 116-119.
- ALBIACH, R., ESCRIVÀ, I. y RIBERA, A. (2007b): “La zona antes de la construcción de la casa”, en A. Ribera, M. Olcina y C. Ballester (eds.), *Pompeya bajo Pompeya. Las excavaciones en la Casa de Ariadna*, Valencia, pp. 87-92.
- ALBORE LIVADIE, C. (1982): “La ceramica iberica, en Die Casa di Ganimede in Pompeji”, *RM* 89, pp. 377-381.
- ALFARO ASINS, C. (1994): *Sylloge Nummorum Graecorum España. Madrid. Museo Arqueológico Nacional, Vol. I, Hispania: Ciudades Fenopúnicas. Parte 1: Gadir y Ebusus*, Madrid.
- ALFARO ASINS, C. (2000): “Observaciones sobre producción y circulación del numerario de Gadir”, en *IV Congreso Internacional de Estudios Fenicios y Púnicos*, vol. I, Cádiz, pp. 427-431.
- ALFARO ASINS, C.: (2002): “La moneda púnica foránea en la Península Ibérica y su entorno”, en *X Congreso Nacional de Numismática (Albacete, 1998)*, Madrid, pp. 17-64.

- ALFARO ASINS, C. (2011): “Las redes de pesca del area circumvesubiana”, in D. Bernal y D. Cottica (a cura di), *Memoria definitiva del proyecto “El garum de Pompeya y Herculano. Explotación de los recursos del mar en ámbito vesubiano”, III campaña (2010)*, originale inedito depositato presso l’IPCE del Ministero della Cultura Spagnola e presso gli archivi della SANP in Pompei, pp. 94-116.
- ALFARO, C. y COSTA, B. (2008): “Methodological aspects of purple dye production on Ibiza: the new site of Cala Olivera”, en C. Alfaro y L. Karalis (eds.), *Purpureae Vestes II*, Valencia, pp. 195-208.
- ALLISON, P.M. y SEAR, F. (2002): *The Casa della Caccia Antica (VII, 4, 48)*, Häuser in Pompeji, Band 11, München.
- ÁLVAREZ, N. (1997): “El Almacén del Templo A: aproximación a espacios constructivos especializados y su significación socio-económica”, en M. Olcina (ed.), *La Illeta dels Banyets-El Campello, Alicante. Estudios de la Edad del Bronce y Época Ibérica*, Alicante, pp. 133-174.
- ANON (1992): *Alla ricerca di Iside. Analisi, studi e restauri dell’Iseo pompeiano nel Museo di Napoli*, Roma.
- ANNIBOLETTI, L. (2008): “Il sacello VIII, 4, 24: un culto collegiale a Pompei”, en <[www.fastionline.org/docs/FOLDER-it-2008-104](http://www.fastionline.org/docs/FOLDER-it-2008-104)>.
- ARANEGUI GASCÓ, C., JODIN, A., LLOBREGAT CONESA, E.A., ROUILLARD, P. y UROZ SÁEZ, J. (1993): *La nécropole ibérique de Cabezo Lucero (Guardamar del Segura, Alicante)*, Collections de la Casa de Velázquez 41, Colección Patrimonio 17, Madrid-Alicante.
- ARÉVALO GONZÁLEZ, A. (2002): “Moneda griega foránea en la Península Ibérica”, en *X Congreso Nacional de Numismática*, Madrid, pp. 1-15.
- ARRIBAS, A., TRÍAS, M.G., CERDÁ, D. y HOZ, J. DE (1987): *El barco de El Sec (Costa de Calviá, Mallorca). Estudio de los materiales*, Mallorca.
- ARTHUR, P. (1986): “Problems of the Urbanization of Pompeii: Excavations 1980-1981”, *The Antiquaries Journal* LXVI, pp. 29-44.
- ASCIONE, G.C. y PAGANO, M. (2000): *L’antiquarium di Ercolano*, Napoli.
- ASENSIO, D. (1996): “Les àmfors d’importació de la ciutatella ibèrica d’Alorda Park o les Toixoneres (Calafell, baix Penedès, Tarragona)”, *Revista d’Arqueologia de Ponent* 6, pp. 35-79.
- ASENSIO, D. (2001): “Àmfors importades, comerç i economia entre els pobles ibèrics de la costa catalana (segles VII-II a.C.): un exercici de quantificació aplicada”, *Revista d’Arqueologia de Ponent* 11, pp. 67-86.
- ASENSIO, D. (2004): “Cerámicas de cocina cartaginesas en contextos ibéricos de la costa catalana”, en *IIº Congreso Internacional de Mundo Púnico*, Estudios Orientales 5-6, pp. 305-318.
- ASENSIO, D. (2010): “Evidencias arqueológicas de la incidencia púnica en el mundo ibérico septentrional (siglos VI-III a.C.). Estado de la cuestión y nuevos enfoques”, *Mainake* XXXII, 2, pp. 705-734.

- ASENSIO, D., CELA, X., MIRÓ, C., MIRÓ, M.T. y REVILLA, E. (2009): “El nucli ibèric de Montjuïc. Les sitges de Magòria o Port”, *Quaderns d'Arqueologia i Història de la Ciutat de Barcelona* 5, pp. 14-85.
- AUDRA, A. (1999): “Monnaies mises au jour dans les fouilles du site dit du «temple de Cybèle» à Lyon (circulation monétaire entre 40 av. J.-C. et 10 ap. J.-C.)”, *Bulletin de la Société Française de Numismatique* 54, n° 3, pp. 33-35.
- BAHRFELDT, M. (1904): “Die Römisch-Sicilischen Münzen aus der Zeit der Republik”, *SNR* 12, pp. 331-445, Taff. 1-5.
- BAHRFELDT, M. (1934-1936): “Beiträge zur römischen Kapferpürgang aus dem Ende der Republik. 2. Das Kelinkupfer mit rückläufiger Aufschrift und anderen Abweichungen”, *Blätter für Münzfreunde* 19, pp. 108-112.
- BALDUS, H.R. (1982): “Münzfunde (VII 13, 4 und Läden am Vico di *Eumachia*, Eingänge 22-25)”, *RM* 89, pp. 383-395.
- BECHTOLD, B. (2008): *Observations on the Amphora Repertoire of Middle Punic Carthage*, Carthage Studies 2, pp. 1-146.
- BEKKER-NIELSEN, T. y BERNAL CASASOLA, D. (2010, eds.): *Ancient Nets and Fishing Gear, Proceedings on the International Workshop on “Nets and Fishing Gear in Classical Antiquity: a First Approach”, Cádiz, November 15-17, 2007*, Universidad de Cádiz & Aarhus University Press, Cádiz.
- BELÉN, M. y FERNÁNDEZ-MIRANDA, M. (1977): *Arqueología submarina en Menorca*, Madrid.
- BELÉN, M. y FERNÁNDEZ-MIRANDA, M. (1979): *El fondeadero de Cales Coves (Alayor, Menorca)*, Excavaciones Arqueológicas en España 101, Madrid.
- BELLINI, G.R. (ed.), textos de BELLINI, G.R., CATALI, F., GIOVE, T., MARTINI, R., MUNZI, M. y VISMARA, N. (1996): *Minturnae-Antiquarium. Monete dal Garigliano I, Guida alla mostra. Catalogo delle monete esposte*, Roma-Milán.
- BELLINI, G.R. (ed.), textos de MEDAS, S., OVERBECK, M. y VISMARA, N. (1998): *Minturnae-Antiquarium. Monete dal Garigliano, II, Monete greche, provinciali romane e tessere romane (di bronzo e di piombo)*, Roma-Milán.
- BEN BAAZIZ, S. (1991): “Les huileries de la Tunisie antique”, *Les cahiers de Tunisie* 155-156, pp. 39-64.
- BENEDETTI, M.G., CATALI, F. y DE LUCIA BROLLI, M. (1999): “Rinvenimenti monetali nel territorio dell'antica *Narce*: il santuario suburbano in località Monte Li Santi-Le Rote. Catalogo”, *Bollettino di Numismatica* 32-33, pp. 47-102.
- BENOIT, F. (1958): “Nouvelles épaves de Provence”, *Gallia* T. 16, fascicule 1, pp. 5-39.
- BENOIT, F. (1960): “Nouvelles épaves de Provence (II)”, *Gallia* T. 18, fascicule 1, pp. 41-56.
- BENOIT, F. (1962): “Nouvelles épaves de Provence (III)”, *Gallia* T. 20, fascicule 1, pp. 147-176.
- BERNAL, D. (2009, ed.): *Arqueología de la pesca en el Estrecho de Gibraltar: de la Prehistoria al fin del Mundo Antiguo*, Cádiz.

- BERNAL, D. (2010): “Fishing tackle in *Hispania*. Reflections, proposals and first results”, en T. Bekker-Nielsen e D. Bernal Casasola (eds.), *Ancient Nets and Fishing Gear. Proceedings of the International Workshop on Nets and Fishing Gear in Classical Antiquity. A First Approach*, Monographs of the Sagena Project 2, Cádiz, pp. 83-137.
- BERNAL, D. (2011, ed.): *Pescar con Arte. Fenicios y romanos en el origen de los aparejos andaluces*, Monografías del Proyecto Sagena 3, Cádiz.
- BERNAL, D. (2014, c.s.): “*Garum* in context. New times, same topics, in the post-pompeian era”, en T. Bekker-Nielsen y R. Gertwagen, *The Inland seas*, Stuttgart.
- BERNAL, D. y COTTICA, D. (2010): “Pesca y *garum* a Pompei ed Ercolano. Primi risultati di un progetto di ricerca interdisciplinare sullo sfruttamento delle risorse del mare in area vesuviana”, *Scienze Naturali e Archeologia. Il paesaggio antico. Interazione uomo-ambiente ed eventi catastrofici (Napoli, ottobre 2010)*, Aracne, pp. 23-27.
- BERNAL D. y COTTICA D. (2012, coords.): *Memoria definitiva del proyecto “El garum de Pompeya y Herculano. Explotación de los recursos del mar en ámbito vesubiano”, IV campaña (2011-2012)*, originale inedito depositato presso l’IPCE del Ministero delle Cultura Spagnola e presso gli archivi della SANP in Pompei.
- BERNAL D. y COTTICA, D. (a cura di, c.s.): *Dinamiche di scambio e commercio in area vesuviana: i dati dalle anfore dai saggi stratigrafici I.E. (Impianto Elettrico) 1980-81 nel foro di Pompei*, BAR International Series, Archaeopress, Oxford.
- BERNAL, D., COTTICA, D. y ZACCARIA, A. (2008): “El *garum* de Pompeya y Herculano (2008-2012). Síntesis de la primera campaña del proyecto hispano-italiano”, *Informes y Trabajos 3*, Excavaciones en el Exterior 2008, Ministerio de Cultura, Madrid, pp. 125-137.
- BERNAL, D., COTTICA, D. y ZACCARIA, A. (2009, coords.): *Memoria Definitiva del Proyecto “El garum de Pompeya y Herculano. Explotación de los recursos del mar en ámbito vesubiano”, II Campaña (2009)*, Original inédito depositado en el IPCE de Madrid y en la Soprintendenza de Pompeya.
- BERNAL, D., COTTICA, D. y ZACCARIA, A. (2011, coords.): *Memoria Definitiva del Proyecto “El garum de Pompeya y Herculano. Explotación de los recursos del mar en ámbito vesubiano”, III Campaña (2011)*, originale inedito depositato presso l’IPCE del Ministero della Cultura Spagnola e presso gli archivi della SANP in Pompei.
- BERNAL, D., COTTICA, D. y ZACCARIA, A. (2011): “Pesca y *garum* en Pompeya y Herculano. Síntesis de la segunda campaña del proyecto de investigación (2009)”, *Informes y Trabajos 5*, Excavaciones en el Exterior 2009, 01/2011, Ministerio de Cultura, Madrid, pp. 138-149.
- BERNAL, D., COTTICA, D. y ZACCARIA, A. (2012): “Pesca y *garum* en Pompeya y Herculano. Actividades arqueológicas de la tercera campaña del proyecto (2010)”, *Informes y Trabajos 7*, Excavaciones en el Exterior 2010, Ministerio de Cultura, Madrid, pp. 188-194.

- BERNAL, D., COTTICA, D., BUSTAMANTE, M., DÍAZ, J.J., EXPÓSITO, J.A., GARCÍA VARGAS, E., GÓMEZ, A., LANDI, S., LARA, M., LORENZO, L., MARLASCA, R., RIQUELME, J.A., RODRÍGUEZ, C.G., SÁEZ, A.M., VARGAS, J. y VERDUGO, J. (2013): “Pesca y *garum* en Pompeya y Herculano. Cuarta campaña arqueológica (2011)”, *Informes y Trabajos* 9, Excavaciones en el Exterior 2011, Ministerio de Cultura, Madrid, pp. 322-339.
- BERNAL, D., COTTICA, D., GARCÍA-VARGAS, E., TONIOLO, L., RODRÍGUEZ-SANTANA, C.G., ACQUA, C.M., MARLASCA, R., SÁEZ, A.M., VARGAS, J.M., SCREMIN, F. y LANDI, S. (c.s.): “Un contexto excepcional en Pompeya: la pila de ánforas de la *Bottega del Garum* (I, 12, 8). Avance de un estudio interdisciplinar”, *Rei Cretariae Romanae Favtorvm Acta* 43, Abingdon.
- BERNAL, D. y DÍAZ, J.J. (2008): *Memoria Definitiva de la Actividad Arqueológica Sistemática en Pompeya (Regio V, insula 4, civico 3, saggio 3). Año 2008*, original inédito depositado en el IPCE de Madrid y en la Soprintendenza de Pompeya.
- BERNAL, D. y DÍAZ, J.J. (2010): “Actuación Arqueológica en el *viridarium* de la casa de la *Regio V*, 4, 3. Resultados preliminares del Saggio 3”, en A. Zaccaria *et alii*, “Le indagini archeologiche dell’università Ca’ Foscari di Venezia nella *Regio V* (2008-2009)”, *Rivista di Studi Pompeiani* XXI, Roma, pp. 124-128.
- BERNAL, D., DÍAZ, J.J., ACQUA, C., ARÉVALO, A., BERMEJO, J., BUSTAMANTE, M., CAPPELLETTO, E., JIMÉNEZ-CAMINO, R., LAGÓSTENA, J., LARA, M., LORENZO, L., SÁEZ, A.M., VARGAS, J. y VILLADA, F. (2008, eds.): *Memoria Definitiva de la Actividad Arqueológica Sistemática en Pompeya (Regio V, Insula 4, Civico 3, Saggio 3)*, originale inedito depositato presso l’IPCE del Ministero della Cultura Spagnola e presso gli archivi della SANP in Pompei.
- BERNAL, D. y GARCÍA VARGAS, E. (c.s.): “Talleres haliéuticos en la *Hispania* romana”, en M. Bustamante y D. Bernal (eds.), *Artífices Idoneos. Artesanos, talleres y manufacturas en Hispania*. Anejos de *Archivo Español de Arqueología*, Madrid.
- BERNAL, D. y SÁEZ, A.M. (e.p.): “*Garum* y salazones de la *Hispania Ulterior* en Pompeya. El impacto de las series de tradición púnico-gaditana”, en D. Bernal y D. Cottica (eds.), *Scambi e commerci in area vesuviana: I dati delle anfore dai saggi stratigrafici I.E. (Impianto Elettrico) 1980-1981 nel foro di Pompei*, BAR International Series, Archaeopress, Oxford.
- BIRD, J. (1996): “Frogs from the Walbrook: a Cult Pot and its Attribution”, en J. Bird, M. Hassall y H. Sheldon (eds), *Interpreting Roman London. Papers in memory of Hugh Chapman*, Londres, pp. 119-127.
- BLASCO, J. y RIBERA, A. (2009): “Paseo real y virtual por la Casa de Ariadna de Pompeya”, *Vesuviana: archeologia a confronto: Convegno Internazionale, Bologna (14-16 gennaio 2008)*, Bolonia, pp. 825-832.
- BONET, H. y MATA, C. (1998): “Las cerámicas de importación durante los siglos III y principios del II a.C. en Valencia”, en J. Ramon *et alii* (eds.), *Les façies ceràmiques d’importació a la costa ibèrica, les Balears i les Pitiüses durant el segle III aC i la primera meitat del segle II aC*, Arqueo Mediterrània 4, Barcelona, pp. 49-72.



- BORGARD, P. *et alii* (2005): “Recherches sur les productions artisanales à Pompéi et à Herculanium”, en P.G. Guzzo y M.P. Guidobaldi (eds.), *Nuove ricerche archeologiche a Pompei ed Ercolano*, Studi della Soprintendenza archeologica di Pompei 10, Nápoles, pp. 295-317.
- BOTTE, E. (2007): “Les amphores Dressel 21-22 de Pompéi”, *Quaderni di Studi Pompeiani* 1, pp. 169-186.
- BOTTE, E. (2009a): *Salaisons et sauces de poissons en Italie du Sud et en Sicile durant l'Antiquité*, Collection du Centre Jean Bérard 31, Napoli.
- BOTTE, E. (2009b): “Le Dressel 21-22, anfore da pesce tirreniche dell'Alto Impero”, en S. Pesavento y M.M. Carre (a cura di), *Olio e Pesce in epoca romana. Produzione e commercio nelle regioni dell'Alto Adriatico*, Antenor Quaderni 15, Padova, pp. 149-171.
- BRAVO JIMÉNEZ, S., VILA OBLITAS, M., DORADO CANTERO, R. y SOTO IBORRA, A. (2009): “El tesoro de Cerro Colorado. La Segunda Guerra Púnica en la costa occidental malagueña (Benahavís, Málaga)”, en A. Arévalo (ed.), *Actas del XIII Congreso Nacional de Numismática (Cádiz, 22-24 de octubre de 2007)*, Madrid-Cádiz, pp. 105-118.
- BRIDOUX, V. (2006): “Les liens entre l'Oranie et les Baléares d'après un réexamen récent du matériel de la nécropole des Andalouses (III<sup>e</sup>-I<sup>er</sup> siècles avant J.-C.)”, *L'Africa Romana, Atti del XVI Convegno di studio* (Rabat, diciembre 2004), Roma, pp. 1651-1670.
- BRIDOUX, V. (2007): “Importations méditerranéennes du II<sup>e</sup> s. av. n. è. en Maurétanie occidentale et hypothèses sur les voies d'acheminement”, en *Comercio, redistribución y fondeaderos. La navegación a vela en el Mediterráneo, V Jornadas internacionales de arqueología subacuática* (Gandía, noviembre 2006), Valencia, pp. 419-434.
- BRIQUEL-CHATONNET, F., HESNARD, A. y POLLET, C. (2005): “Abdamon(?), armateur du navire la Chrétienne M2 (Var), une inscription sur jas d'ancre en néopunique”, en *III Seminario ANSER. Anciennes routes maritimes méditerranéennes (Marsella, 14-15 mayo 2004)*, pp. 189-202.
- BRUN, J.-P. (2007): “Les artisans a Pompéi”, en J.-P. Petit y S. Santoro Bianchi (dirs.), *Vivre en Europe romaine. De Pompéi à Bliesbruck-Reinheim*, París, pp. 147-154.
- BRUN J.-P. y MONTEIX, N. (2009): “Les parfumeries en Campanie antique”, en J.-P. Brun, (ed.), *Artisanats antiques d'Italie et de Gaule. Mélanges offerts à Maria-Francesca Buonaiuto*, Naples, pp. 115-133.
- BRUNI, S. (2003, ed.): *Il porto urbano di Pisa antica. La fase etrusca, il contesto e il relitto ellenistico*, Milán.
- BRUNI, S. y CONDE, M.J. (1991): “Presencia ibérica en Etruria y el mundo itálico a través de los hallazgos cerámicos de los siglos III-I a.C”, en J. Remesal y O. Musso (eds.), *La presencia de material etrusco en el ámbito de la colonización arcaica de la Península Ibérica*, Mesa Redonda (Barcelona, 1990), Barcelona, pp. 543-576.



- BUSTAMANTE, M., ESCRIVÀ, I., FERNÁNDEZ, A., HUGUET, E., IBORRA, P., RIBERA, A., QUIXAL, D. y VIOQUE, J. (2010): “Pompeya. Alrededor de la ‘Via degli Augustali’: el *macellum* (VII,9,25) y la casa del ‘Forno a Riverbero’ (VII,4,29). Campaña 2009”, *FastiOnlineDocuments&Research* 210.
- BUSTAMANTE, M. y HUGUET, E. (2008): “Las cerámicas tipo Peñaflor”, en D. Bernal y A. Ribera (eds.), *Cerámicas hispanorromanas. Un estado de la cuestión*, Cádiz, pp. 297-306.
- BUTTREY, T. V. (1972): “Halved Coins. The Augustan Reform and Horace, Odes I.3”, *American Journal of Archaeology* 76.1, pp. 31-48.
- BUTTREY, T.V., ERIM, K.T., GROVES, T.D. y ROSS HOLLOWAY, R. (1989): *Morgantina Studies, II, The Coins*, Princeton.
- CAMPO, M. (1976): *Las monedas de Ebusus*, Barcelona.
- CAMPO, M. (1983): “Las relaciones de *Ebusus* con el exterior a través de los hallazgos monetarios (siglos III-I a.C.)”, *Atti del I Congresso Internazionale di Studi Fenici e Punici*, vol. I, Roma, pp. 145-156.
- CAMPO, M. (1993): “Las monedas de *Ebusus*”, *VII Jornadas de Arqueología Fenicio-púnica (Ibiza, 1992)*, Trabajos del Museo Arqueológico de Ibiza 31, pp. 147-171.
- CAMPO, M. (1994): “Las monedas de l’Eivissa púnica”, en *La moneda a l’Eivissa púnica*, Centre de cultura “Sa Nostra”, Palma de Mallorca, pp. 37-98.
- CAMPO, M. (2000): “Las producciones púnicas y la monetización en el nordeste y levante peninsulares”, en M.P. García-Bellido y L. Callegarin (coords.), *Los cartagineses y la monetización del Mediterráneo occidental*, Anejos de *Archivo Español de Arqueología* XXII, pp. 89-100.
- CAMPO, M. (2004): “Dinero de metal y moneda en territorio indigete: el testimonio de Mas Castellar (siglos V-III a.C.)”, en F. Chaves y F.J. García Fernández (eds.), *Moneta Qua Scripta. La moneda como soporte de escritura. Actas del III Encuentro Peninsular de Numismática Antigua*, Sevilla, pp. 345-353.
- CAMPO, M. (2006a): “Circulación monetaria en los poblados indigetes de Ullastret”, *Homenaje a Carmen Alfaro Asins, Numisma* 250, pp. 255-277.
- CAMPO, M. (2006b): “La moneda a *Rhode*: producció i circulació”, en A.M. Puig y A. Puig y Martín (coords.), *La colònia grega de Rhode (Roses, Alt Empordà)*, Sèrie monogràfica 23, Museu d’Arqueologia de Catalunya-Girona, pp. 575-583.
- CAMPO, M. (2009): “Les troballes monetàries del sector 01”, *La intervenció al sector 01 del Conjunt Històric d’Olèrdola. De la prehistòria a l’etapa romana (campanyes 1995-2006)*, Monografies d’Olèrdola 2, Barcelona, pp. 407-410.
- CAMPO, M. (2012): “*Ebusus* i la Segona Guerra Púnica: la resposta de la moneda”, en M. Campo (coord.), *La moneda en temps de crisi, XVI Curs d’història monetària d’Hispania*, Barcelona, pp. 21-46.
- CAMPO, M. y MORA, B. (1995): “Aspectos de la política monetaria de *Malaca* durante la Segunda Guerra Púnica”, en M.P. García-Bellido y R.M.S. Centeno (eds.), *La moneda hispánica. Ciudad y territorio*, Anejos de *Archivo Español de Arqueología* 14, pp. 105-110.

- CAMPS, J. y VALLESPÍR, A. (1998): *Excavacions a Santa Ponça. Mallorca. El turó de les Abelles*, La deixa 1, Monografies de Patrimoni Històric, Palma.
- CANTILENA, R. (1997): “Le Monete”, en P. Miniero, A. D’ambrosio, A. Odo, G. Bonifacio, V. Di Giovanni, G. Gasperretti y R. Cantilena, “Il Santuario campano in località Privati presso Castellammare di Stabia. Osservazioni preliminari”, *Rivista di Studi Pompeiani* 8, pp. 39-49.
- CANTILENA, R. (2006): “La monetazione di Elea e le vicende storiche della città: limiti e contributi della documentazione numismatica”, *Velia, Atti XLV Convegno di Studi Sulla Magna Grecia (Taranto-Marina di Ascea 21-25 settembre 2005)*, pp. 423-458.
- CANTILENA, R. (2008): *Pompei. Rinvenimenti monetali nella Regio VI*, Studi e Materiali 14, Roma.
- CANTILENA, R., PELLEGRINO, M. y SATRIANO, M. (1999): “Monete da Poseidonia-Paestum. Trasformazioni e continuità tra Greci, Lucani e Romani”, *AIIN* 46, pp. 125-153.
- CAPPELLETTI, E., BERNAL, D., COTTICA, D., BUSTAMANTE, M., LARA, M. y SÁEZ, A.M. (2013): “Urcei per salse di pesce da Pompei-Ercolano: una prima analisi”, en D. Bernal, L.C. Juan, M. Bustamante, J.J. Díaz e A.M. Sáez (eds.), *Hornos, Talleres y Focos de producción alfarera en Hispania, I Congreso Internacional de la SECAH ex officina hispana, Cádiz, 3-4 marzo 2011*, tomo II, pp. 271-280.
- CARANNANTE, A. (2008-2009): “L’ultimo *garum* di Pompei. Analisi archeozoologiche sui resti di pesce dalla cosiddetta «Officina del *garum*»”, *Automata* 1, Anno III-IV, Roma, pp. 43-53.
- CARANNANTE, A., CHILARDI, S. y DELLA VECCHIA, M. (2007): “Resti archeozoologici dalla casa pompeiana di Marco Fabio Rufo: risultati preliminari”, *Atti 5º Convegno Nazionale di Archeozoologia (Rovereto, 2006)*, Rovereto, pp. 139-142.
- CASABONA, M. (1999): “Le monete di Catania ellenistica fra Roma e le influenze orientali”, *Rivista Italiana di Numismatica* 100, pp. 13-46.
- CASAS, P. y SOLER, V. (2003): *La Villa de Tolegassos. Una explotación agrícola de época romana en el territorio de Ampurias*, BAR International Series 1101, Oxford.
- CASTELLÓ, J. (1962): “Las minas de plomo argentífero en Ibiza”, *Boletín de la Cámara de Comercio, Industria y Navegación* 634, pp. 34-45.
- CASTIGLIONE MORELLI, V. (2000): “Un gruzzolo dalla casa degli «Ori di Oplontis»”, *Rivista di Stududi Pompeiani* XI, pp. 187-234.
- CASTRILLO, M. (2005): “Fenícis i púnics a Menorca: vint-i-cinc anys d’investigació i noves dades aportades per les àmfores feniciopúniques a l’illa”, en J. Ramon (coord.), *Fenícis i púnics als Països Catalans*, Fonaments. Prehistòria i món antic als Països Catalans 12, Barcelona, pp. 149-168.
- CASTRO, J. (2009a): “La intervenció arqueològica a les rases de cultiu d’època altimperial romana del jaciment de can Servent durant l’any 2008”, *Intervencions 2008*, Quaderns d’arqueologia ebusitana 1, Ibiza, pp. 100-101.

- CASTRO, J. (2009b): “La intervenció arqueològica al sector IV de la necròpolis medieval islàmica de Can Fonoll, durant el seguiment arqueològic del nou accés a l'aerport d'Eivissa”, *Intervencions 2008*, Quaderns d'arqueologia ebusitana 1, Ibiza, pp. 112-119.
- CAU, M.A. y CHÁVEZ, M.E. (2003): “El fenómeno urbano en Mallorca en época romana: los ejemplos de *Pollentia* y *Palma*”, *Mayurqa* 29, pp. 27-49.
- CERDÁ, D. (1978): “Una nau cartaginesa a Cabrera”, *Fonaments* 1, pp. 89-105.
- CHARLIN, G., GASSEND, J.M. y LEQUEMENT, R. (1978): “L'épave antique de la Baie de Cavalière (Le Lavandou-Var)”, *Archeonautica* 2, pp. 9-93.
- CIBECCHINI, F. (2008): “Tonnellaggi e rotte in età repubblicana: Il contributo dei relitti del Mediterraneo Occidentale”, en J. Pérez Ballester y G. Pascual (eds.), *Comercio, redistribución y fondeaderos. La navegación a vela en el Mediterráneo. Actas V Jornadas Internacionales de Arqueología subacuática*, Valencia, pp. 483-499.
- COARELLI, F. y PESANDO, F. (2011): “The urban development of NW Pompeii: the archaic period to the 3<sup>rd</sup> c. BC”, en S. Ellis (ed.), *The making of Pompeii. Studies in the history and urban development on an ancient town*, Journal of Roman Archaeology, Supplementary Series 85, Portsmouth, Rhode Island, pp. 37-58.
- COARELLI, F., PESANDO, F. *et alii* (2005): “Il progetto *Regio VI*. Campagna di scavo 2004”, *Rivista di Studi Pompeiani* XVI, pp. 166-206.
- COARELLI, F., PESANDO, F. *et alii* (2006): *Rileggere Pompei I. L'insula 10 della Regio VI*, Studi Soprintendenza Archeologica da Pompei 12, Roma.
- COLLADO, E. y GOZALBES, M. (2002): “El tesoro de monedas de *Ebusus* de «Pedreguer» (Alicante)”, *Actas del X Congreso Nacional de Numismática (Albacete, 1998)*, Madrid, pp. 253-258.
- CÓMEZ, C. (1996): “Agricultura fenicio-púnica: algunos problemas y un caso de estudio”, *Complutum extra* 6 (1), pp. 389-400.
- CÓMEZ, C., DÍES, E. y MARÍ, V. (2011): *Tres paisajes ibicencos: un estudio arqueológico*, Sagvntvm Extra 10, Valencia.
- CONDE BERDÓS, M.J. (1991): “Les produccions de *kálathoi* d'Empúries i la seva difusió mediterrània (segles II-I aC)”, *Cypsela* 9, pp. 141-168.
- CONDE BERDÓS, M.J. (1996): “La cerámica ibérica de *Albintimilium* y el tráfico mediterráneo en los siglos II-I a.C.”, *Rivista di Studi Liguri* 62, pp. 115-168.
- CONDE BERDÓS, M.J. (1998): “Estado actual de la investigación sobre la cerámica ibérica pintada de época plena y tardía”, *Revista de Estudios Ibéricos* 3, pp. 299-335.
- COSTA, B. (2007): “Punic Ibiza under the Roman Republic”, en P. Van Dommelen y N. Terrenato (eds), *Articulating local cultures. Power and identity under the expanding Roman Republic*, Journal of Roman Archaeology, Supplementary Series 64, Portsmouth, Rhode Island, pp. 85-102.
- COSTA, B. (2011): “Mapa de los yacimientos purpurígenos en las Islas Pitiusas. Resultado de las prospecciones realizadas en Ibiza y Formentera (2005-2007)”, en C. Alfaro *et alii* (eds.), *Purpureae Vestes III*, Valencia, pp. 261-268.

- COSTA, B. y FERNÁNDEZ, J.H. (1994): “YBSHM (Eivissa). Història d’un centre púnic emissor de moneda”, en *La Moneda a l’Eivissa Púnica*, Palma de Mallorca, pp. 11-35.
- COSTA, B. y FERNÁNDEZ, J.H. (1997): “*Ebusus Phoenissa et Poena*. La isla de Ibiza en época fenicio-púnica”, *Espacio, Tiempo y Forma, Serie I, Prehistoria y Arqueología* 10, pp. 391-445.
- COTTICA, D. (2007): “Il progetto di recupero e studio dei reperti relativi agli scavi I.E. (Impianto Elettrico) 1980-1981”, *Rivista di Studi Pompeiani* XVII, 2006, p. 65.
- COTTICA, D., CAPPELLETTO, E., SANAVIA, A., TOMASELLA, E. y TONIOLO L. (2008): “Archeologia del paesaggio economico: le attività 2006-2007 tra scavo e laboratorio”, en S. Gelichi (a cura di), *Missioni Archeologiche e Progetti di Ricerca e Scavo dell’Università Ca’ Foscari-Venezia, VI Giornata di Studio*, Venezia, pp. 113-132.
- COTTICA, D. y CURTI, E. (2007): “Il progetto di recupero ed edizione degli scavi I.E. (Impianto Elettrico) 1980-1981 nel Foro di Pompei”, en P.G. Guzzo y M.P. Guidobaldi (a cura di), *Nuove ricerche archeologiche nell’area vesuviana (scavi 2003-2006)*, Atti del Convegno Internazionale, Roma 1-3 febbraio 2007, Studi della Soprintendenza Archeologica di Pompei 25, pp. 25-36.
- COTTICA, D., DE FRANCESCO A.M., CAPPELLETTO E. y SCARPELLI, R. (c.s.): “Nuovi dati sulla ceramica a venice nera a Pompei”, en L. Cerchiai, A. Serritella (a cura di), *Fingere ex argilla. Le produzioni di ceramica a vernice nera dal golfo di Salerno*, Atti del convegno internazionale, Fisciano, 1 marzo 2013.
- COTTICA, D. y MAZZOCCHIN, G.A. (2009): “Pots with coloured powders from the forum of Pompeii”, *9<sup>th</sup> European Meeting on Ancient Ceramics (EMAC2007). Vessels: inside and outside (Budapest, 24-27 octubre 2007)*, Budapest, pp. 151-158.
- COTTICA, D. y TONIOLO, L. (e.p.): “I vini italici: commerci interregionali e problematiche del mercato campano”, en D. Bernal y D. Cottica (eds.), *Scambi e commerci in area vesuviana: I dati delle anfore dai saggi stratigrafici I.E. (Impianto Elettrico) 1980-1981 nel foro di Pompei*, BAR International Series, Archaeopress, Oxford.
- COTTICA, D., TONIOLO, L., DASZKIEWICZ, M. y SCHNEIDER, G. (2010): “Produzioni ceramiche pompeiane e vesuviane dai saggi 1980-1981 presso il foro di Pompei: le forme”, *Rei Cretariae Romanae Fautorvm Acta* 41, pp. 165-172.
- CRAWFORD, M.H. (1973): “*Paestum* and Rome: the form and function of a subsidiary coinage”, en *La Monetazione di bronzo di Poseidonia-Paestum. Atti del III Convegno del Centro Internazionale di Studi Numismatici, Naples, 19-23 April 1971*, Annali dell’Istituto Italiano di Numismatica, Supplemento al Volume 18-19, pp. 47-109.
- CRAWFORD, M.H. (1974): *Roman Republican Coinage*, University of Cambridge, Cambridge.
- CRAWFORD, M.H. (1982): “Unofficial imitations and small change under the Roman Republic”, *Annali dell’Istituto Italiano di Numismatica* 29, pp. 139-164.

- CRAWFORD, M.H. (1987): "Sicily", en A. Burnett, y M.H. Crawford (eds.), *The Coinage of the Roman World in the Late Republic. Proceedings of a Colloquium held at the British Museum in September 1985*, Oxford, pp. 43-51.
- CURTIS, R.I. (1979): "The *garum* shop of Pompei", *Cronache Pompeiane* 5, pp. 5-23.
- D'ALESSIO, M.T. (2008): "La Casa delle Nozze di Ercole (VII,9,47): storia di un isolato presso il Foro alla luce dei nuovi dati ceramici", en P.G. Guzzo y M.P. Guidobaldi (eds.), *Nuove ricerche archeologiche nell'area vesuviana (scavi 2003-2006), Atti del Convegno Internazionale, Roma 1-3 febbraio, 2007*, Studi della Soprintendenza archeologica di Pompei 25, Roma, pp. 275-282.
- D'AMBROSIO, A. y DE CARO, S. (1989): "Un contributo all'architettura e all'urbanistica di Pompei in età ellenistica. I saggi nella casa VII,4,62", *Annali dell'Istituto Orientale di Napoli* 11, pp. 173-204.
- DE CARO, S. y GIALANELLA, C. (2011): "Die siedlung von Punta Chiarito auf Ischia (*Pithekoussai*)", en H. Meller e J.A. Dickmann (a cura di), *Pompeji-Nola-Herculaneum. Katastrophen am Vesuv*, Munich, pp. 67-72.
- DE FRANCESCO, A.M., SCARPELLI, R., CIARALLO, A. y BUFFONE, L. (c.s.): "Studio archeometrico di alcuni gruppi di anfore dal foro di Pompei: risultati preliminari", en D. Bernal y D. Cottica (a cura di), *Dinamiche di scambio e commercio in area vesuviana: i dati dalle anfore dai saggi stratigrafici I.E. (Impianto Elettrico) 1980-81 nel foro di Pompei*, BAR International Series, Archaeopress, Oxford.
- DE LUCA, R., MIRIELLO, D., PECCI, A., DOMÍNGUEZ BELLA, S., BERNAL, D., COTTICA, D. y CRISCI, G.M. (2014, cs): "Mortars and plasters from the '*garum* workshop' at Pompei (Italy): an archeometric study", *VIII Congresso Nazionale di Archeometria. Scienze e Beni Culturali: stato dell'arte e prospettive (Bologna 5-7 Febbraio 2014)*, in corso di stampa.
- DE SENA E.C. e IKÄHEIMO J.P. (2003): "The supply of amphora-borne commodities and domestic pottery in Pompeii 150 BC-AD 79: preliminary evidence from the House of Vestals", *European Journal of Archaeology* vol. 6, pp. 301-332.
- DESCOEUDRES, J.-P. et alii (1994): *Pompeii Revisited: The Life and Death of a Roman Town*, Sydney.
- DI IORIO, A. (1997): *L'apporto della civiltà magnogreca in area sannitica*, Roma.
- DI PASQUALE, G., ALLEVATO, E., BUONINCONTRI, M.P. y BELLAVIA, V. (2011): "Estudio arqueobotánico. Campañas 2009 y 2010", en D. Bernal y D. Cottica (a cura di), *Memoria definitiva del proyecto "El *garum* de Pompeya y Herculano. Explotación de los recursos del mar en ámbito vesubiano", III campaña (2010)*, originale inedito depositato presso l'IPCE del Ministero della Cultura Spagnola e presso gli archivi della SANP in Pompei, pp. 83-93.
- DOBBINS, J.J. (1994): "Problems of chronology, decoration, and urban design in the forum at Pompeii", *American Journal of Archaeology* 98, 4, pp. 629-694.
- DRINE, A. (1999): "Restes de pressoirs à huile et à vin à Gigthis et à Zarzis", *Africa* XVII, pp. 47-68.



- EBNER, P. (1970): “Rinvenimenti monetari a *Paestum*”, *RIN* XVIII, pp. 19-44.
- EIRIZ, A.I. y ROIG, J. (2009a): “Intervencions d’urgència a la finca de can Fonoll durant el seguiment arqueològic del nou accés a l’aeroport d’Eivissa 2008: sectors 5, 6 i 7”, *Intervencions 2008, Quaderns d’arqueologia ebusitana* 1, pp. 89-99.
- EIRIZ, A.I. y ROIG, J. (2009b): “Troballes arqueològiques relacionades amb rases de cultiu d’època antiga durant el seguiment arqueològic del nou accés a l’aeroport d’Eivissa”, *Intervencions 2008, Quaderns d’arqueologia ebusitana* 1, pp. 102-111.
- EQUIP D’EXCAVACIÓ DE POLLENTIA (1993): “Un conjunt de materials d’època tar-do-republicana de la ciutat romana de *Pollentia* (Alcúdia, Mallorca)”, *Pyrenae* 24, pp. 227-267.
- ESCRIVÁ, V., MARÍN, C. y RIBERA, A. (1992): “Unas producciones minoritarias de barniz negro en Valencia durante el s. II a. JC.” *Trabajos Varios del SIP* 89, pp. 443-468.
- ESCHEBACH, H. (1982): “Die Casa di Ganimede in Pompeji“, *RM* 89, pp. 219-314.
- FAGAN, G.G. (1999), *Bathing in Public in the Roman World*, University of Michigan, Ann Arbor.
- FANTAR M.H. (1986): *Kerkouane. Cité punique du Cap Bon (Tunisie)*, Vol. III, Túnez.
- FERNÁNDEZ, J.H. (1976): “La circulación monetaria ibérica en *Ebusus*”, *Numisma* 138-143, pp. 49-57.
- FERNÁNDEZ, J.H. (1992): *Excavaciones en la necrópolis del Puig des Molins (Eivissa). Las campañas de D. Carlos Román Ferrer: 1921-1929*, Trabajos del Museo Arqueológico de Ibiza 28-29, Ibiza.
- FEUGÈRE, M. y PY, M. (2011): *Dictionnaire des monnaies découvertes en Gaule méditerranéenne (530-27 av. notre ère)*, Montagnac.
- FINKIELSZTEJN, G. (e.p.): “Greek amphora stamps and amphora fragments”, en D. Bernal y D. Cottica (eds.), *Scambi e commerci in area vesuviana: I dati delle anfore dai saggi stratigrafici I.E. (Impianto Elettrico) 1980-1981 nel foro di Pompei*. BAR International Series, Archaeopress, Oxford.
- FIGURELLI, G. (1860-1864): *Pompeianarum antiquitatum historia quam ex cod. mss. et a schedis diurnisque*, Nápoles.
- FIGURELLI, G. (1875): *Descrizione di Pompei*, Nápoles.
- FREY-KUPPER, S. (1999): “I ritrovamenti monetali”, en B. Bechtold, *La necropoli di Lilybaeum*, Palermo, pp. 395-457.
- FREY-KUPPER, S. (e.p.): *Die Fundmünzen vom Monte Iato 1971-1990. Ein Beitrag zur Geldgeschichte Westsiziliens*, Studia Ietina 10.
- FREY-KUPPER, S. (e.p.): “Coins and their use in the Punic Mediterranean. Case studies from Carthage to Italy (4<sup>th</sup>-1<sup>st</sup> century BC)”, en J. Quinn y N. Vella (eds.), *The Punic Mediterranean: Identities and Identification from Phoenician Settlement to Roman Rule*, Archaeological Monographs of the British School at Rome, London.



- FREY-KUPPER, S. y STANNARD, C. (2010): “Les imitations pseudo-*Ebusus/Massalia* en Italie centrale: typologie et structure, présence dans les collections et dans les trouvailles de France”, *Revue Numismatique*, pp. 109-147.
- FREY-KUPPER, S. y STANNARD, C. (e.p.): “Evidence for the importation of blocks of foreign bronze coins in the Ancient world, and their role in the monetary stock of the place of importation”, en S. Frey-Kupper, N. Jacot, C. Stannard and M. Nick (eds): *Contexts and the Contextualization of Coin Finds, Acts of the 6<sup>th</sup> International Colloquium of the Swiss Group for the Study of Coin Finds, Geneva, March 5<sup>th</sup>-7<sup>th</sup> 2010*, (ENH 8).
- FULFORD, M. y WALLACE-HADRILL, A. (eds) (1999): “Towards a history of pre-Roman Pompeii: excavations beneath the House of Amarantus (I.9.11-12), 1995-8”, *Papers of the British School at Rome* LXVII, pp. 37-144.
- GÀBRICI, E. (1927): *La monetazione del bronzo della Sicilia antica*, Palermo.
- GARCÍA, E. (1999): “Ciudades federadas de Baleares en la Antigüedad”, *Mayurqa* 25, pp. 167-176.
- GARCÍA Y BELLIDO, A. (1941): “Iberos en el Norte de África”, *Archivo Español de Arqueología* 14 (1940-1941), pp. 347-349.
- GARCÍA Y BELLIDO, A. (1952): “Nuevos datos sobre la cronología final de la cerámica ibérica y sobre su expansión extrapeninsular”, *Archivo Español de Arqueología* 25 (nº 85), pp. 39-45.
- GARCÍA Y BELLIDO, A. (1954): “Expansión de la cerámica ibérica por la cuenca occidental del Mediterráneo”, *Archivo Español de Arqueología* 27 (nº 89-90), pp. 246-254.
- GARCÍA Y BELLIDO, A. (1957): “Estado actual del problema referente a la expansión de la cerámica ibérica por la cuenca occidental del Mediterráneo”, *Archivo Español de Arqueología* 30, pp. 90-106.
- GARCÍA Y BELLIDO, A. (1959): *La colonias romanas en Hispania*, AHDE 29, Madrid.
- GAUCKLER, P. (1915): *Nécropoles puniques de Carthage*, 2 vols. París.
- GIOVE, T. (1989): “Schede delle monete”, en A. D’Ambrosio y S. De Caro, *Un contributo all’architettura e all’urbanistica di Pompei in età ellenistica*, Annali dell’Istituto Orientale di Napoli 11, Nápoles, pp. 206-208
- GIOVE, T. (2003): “La circolazione monetale a Pompei”, *Storie da un’eruzione. Pompei Ercolano Oplontis*, Soprintendenza Archeologica di Pompei, pp. 26-33.
- GIOVE, T. (2007): “Pompei. La Regio I”, *Presenza e circolazione della moneta in area vesuviana, Atti del XIII Convegno organizzato dal Centro Internazionale di Studi Numismatici e dall’Università di Napoli “Federico II” (Napoli 30 maggio-1 giugno 2003)*, Roma 2007, pp. 191-225.
- GÓMEZ, C. (1995): “Un vertedero púnico rural en Ibiza: S’Olivar d’es Mallorquí”, *Sagvntvm. Papeles del Laboratorio de Arqueología de Valencia* 28, pp. 151-165.
- GÓMEZ, C. (2000): “Avance del estudio de un paisaje rural púnico y romano: Es Cubells-Cala d’Hort (Ibiza)”, en *IV Congreso Internacional de Estudios Fenicios y Púnicos (Cádiz 1995)*, Cádiz.

- GONZÁLEZ, R. y PACHECO, E. (2002): *Can Fita, onze segles d'un assentament rural de l'antiguitat ebusitana (segle IV aC-segle VII dC)*, en R. González (coord.), *Quaderns d'arqueologia Pitiüsa* 7, Ibiza.
- GRAU, E. (1984): "Apéndice II: estudio Antracológico", en C. Gómez *et alii* (eds.), *La necrópolis del Puig des Molins (Ibiza). Campaña de 1946*, Excavaciones Arqueológicas en España 132, Madrid, p. 201.
- GRAZIANI, G. y MARÍ, J.J. (2009): "Rases de conreu d'època antiga. L'explotació del territori ebusità", *Intervencions 2008*, *Quaderns d'arqueologia ebusitana* 1, Ibiza, pp. 120-122.
- GRIMALDI, M., FATIBENE, M.L., PISANO, L. y RUSSO, A. (2011): "La casa di Marco Fabio Rufo. Lo scavo del giardino e i materiali", *FastiOnline*: <<http://www.fastionline.org/docs/FOLDER-it-2011-217.pdf>>.
- GRIRA M. (2008): *Sufes (Sbiba) et sa région dans l'Antiquité*, Thèse de doctorat, Faculté des Sciences Humaines et Sociales de Tunis.
- GUERRERO, V.M. (1984): *Asentamiento púnico de Na Guardis*, Excavaciones Arqueológicas en España 133, Madrid.
- GUERRERO, V.M. (1985a): "El fondeadero Norte de Na Guardis. Su contribución al conocimiento de la colonización púnica de Mallorca", *VI Congreso Internacional de Arqueología Submarina, (Cartagena 1982)*, Madrid, pp. 225-254.
- GUERRERO, V.M. (1985b): *Indigenisme i colonització púnica a Mallorca*, Palma de Mallorca.
- GUERRERO, V.M. (1987): *La colònia de Sant Jordi (Mallorca). Estudis d'Arqueologia i Epigrafia*, Palma de Mallorca.
- GUERRERO, V.M. (1997): *Colonización púnica de Mallorca. La documentación arqueológica y el contexto histórico*, Palma de Mallorca.
- GUERRERO, V.M. (1999): *La cerámica protohistórica a torno de Mallorca (s. VI-I a. C.)*, BAR International Series 770, Oxford.
- GUERRERO, V.M., MIRÓ, J. y RAMON, J. (1991): "El pecio de Binisafuller, mercante púnico del siglo III a.C.", *Meloussa* 2, pp. 9-30.
- GUERRERO, V.M. y QUINTANA, C. (2004): "Las ánforas del puig de sa Morisca (Mallorca): los contextos del siglo IV a.C.", en J. Sanmartí *et alii* (eds.), *La circulació d'àmfores al Mediterrani occidental durant la protohistòria (segles VIII-III aC): aspectes quantitativus i anàlisi de continguts*, *Arqueo Mediterrània* 8, Barcelona, pp. 253-260.
- GURT, J.M. y PADRÓS MARTÍ, P. (1993): "Significació de les monedes dins el context arqueològic. L'exemple de Baetulo", *Homenatge a Miquel Tarradell, Estudis Universitaris Catalans* XXIX, pp. 695-715.
- GUZZO, P.G. (2000): "Alla ricerca della Pompei sannitica", *Studi sull'Italia dei Sanniti*, Milano, pp. 107-115.
- GUZZO, P.G. y GUIDOBALDI, M.P. (2007, a cura di): *Nuove ricerche archeologiche nell'area vesuviana (scavi 2003-2006)*, *Atti del Convegno Internazionale (Roma 1-3 febbraio 2007)*, Roma.

- HN Italy = RUTTER, N.K. (2001, ed.), *Historia Numorum. Italy*, London.
- HOBBS, R. (2003): "Coins from the AAPP excavations, Pompeii", *Numismatic Chronicle* 163, pp. 377-379.
- HOBBS, R. (2005): "Coins from the AAPP excavations, Pompeii: update 1", *Numismatic Chronicle* 165, pp. 377-381.
- HOBBS, R. (2013): *Currency and exchange in ancient Pompeii: coins from the Anglo-American Project in Pompeii excavations at Regio VI, Insula 1*, Londres.
- IBÁÑEZ, M. y BLANCO, J. (1995): "Un ensemble de petits bronzes massaliotes en Celtibérie", *Bulletin de la Société Française de Numismatique* 50, n° 1, pp. 979-984.
- INGVALDSEN, H. (2002): *Cos-Coinage and society: The chronology and function of a city-state coinage in the classical and Hellenistic Period, c. 390-170 BC*, Acta Humaniora 149, Oslo.
- JONCHERAY, A. (2002): "Chrétienne M, trois épaves distinctes, entre le cinquième siècle avant et le premier siècle après Jésus-Christ", *Cahiers d'Archéologie Subaquatique* XIV, pp. 57-130.
- JONES, R. (2008): "The urbanisation of *Insula* VI 1 at Pompeii", en P.G. Guzzo, y M.P. Guidobaldi (eds), *Nuove ricerche archaeologiche nell'area Vesuviana (scavi 2003-2006)*, Roma, pp. 139-146.
- JONES, R. y ROBINSON, D. (2004): "The making of an elite house: the House of the Vestals at Pompeii", *Journal of Roman Archaeology* 108, pp. 107-130.
- JONES, R. y ROBINSON, D. (2005): "Water, wealth and social status at Pompeii. The House of the Vestals in the first century", *Journal of Roman Archaeology* 109, pp. 695-710.
- JUAN, G., DE NICOLÁS, J.C. y PONS, O. (2004): "Menorca, segles IV-II aC: un mercat per al comerç ebusità", en J. Sanmartí *et alii* (eds.), *La circulació d'àmfores al Mediterrani occidental durant la protohistòria (segles VIII-III aC): aspectes quantitativus i anàlisi de continguts*, Arqueo Mediterrània 8, Barcelona, pp. 261-264.
- JUAN-MUNS, J. (1994): "Apéndice 2: La ictiofauna del pozo HX-1", en J. Ramon (ed.), *El pozo púnico del "hort d'en Xim" (Eivissa)*, Trabajos del Museo Arqueológico de Ibiza 32, p. 83.
- KOUICI, N. (2002): "Los contactos entre la Península Ibérica y el norte de África según los datos histórico-arqueológicos de época púnico-romana", *SPAL* 11, pp. 277-296.
- LAMBOGLIA, N. (1954): "La ceramica iberica negli strati di *Albintimilium* e nel territorio ligure e tirrenico", *Rivista di Studi Liguri* 20, pp. 83-125.
- LAMBOT, B. y CASAGRANDE, P. (1997): "Une monnaie d'*Ebusus* sur l'*oppidum* de «Vieux-Laon» à Saint-Thomas (Aisne)", *Bulletin de la Société Archéologique Champenoise* 90, n° 2, pp. 15-29.
- LANCEL, S. (1968): "Tipasitana III. La nécropole préromaine occidentale de *Tipasa*. Rapport préliminaire (campagnes de 1966 et 1967)", *Bulletin d'Archéologie Algérienne* III, pp. 85-166.

- LECHUGA GALINDO, M. (1991-1993): “La presencia púnica en Cartagena. Testimonios numismáticos”, *Acta Numismática* 21-23, pp. 155-165.
- LEJEUNE, M. y POUILLOUX, J. (1988): “Une transaction commerciale ionienne au v<sup>e</sup> siècle à Pech-Maho”, *CRAI* 132, pp. 526-536.
- LEPORE, E. (1979): “Il quadro storico”, en F. Zevi (a cura di), *Pompei 79. Raccolta di studi per il decimonono centenario dell'eruzione vesuviana*, Napoli, pp. 13-23.
- LIBERO MANGERI, G. (1984): “Rinvenimento di una moneta di bronzo di *Velia*: nota sulla fine della monetazione della città”, *Rivista Italiana di Numismatica e scienze affini* LXXXVI, pp. 223-227.
- LIBERO MANGIERI, G. (1986): *Velia e la sua monetazione*, Lugano.
- LIBERO MANGIERI, G. (1993): “*Velia*: problemi di circolazione monetaria”, *Rassegna Storica Salernitana* 10, n<sup>o</sup> 2, fascículo 20, pp. 9-42.
- LUCHELLI, T. y DI STEFANO, G. (2004): *Monete dall'agorà di Camarina. Campagne di scavo 1983-1995*, Milán.
- MAIURI, A. (1950): “Pompei-scoperta di un edificio termale nella *Regio VIII, Insula 5*, nr. 36”, *Notizie degli Scavi di Antichità*, pp. 116-130.
- MALKMUS, W. (2007): *Ancient and medieval coin dies*, en L Travaini y A. Bolis (eds.), *Conii e scene di coniazione*, Roma, pp. 75-240.
- MANGANARO, G. (1996): “La monetazione di Katane dal v al I sec. a.C.”, en B. Gentili (ed.), *Catania antica. Atti del convegno della S.I.S.A.C. (Catania 23-24 maggio 1992)*, Quaderni Urbinati di Cultura Classica. Atti di Convegni 6, Rome, pp. 303-321.
- MARCHETTI, P. (1993): “Numismatique romaine et Histoire”, *Cahiers du Centre G. Glotz* IV, pp. 25-65.
- MARCOS ALONSO, C. (1996): “Aportación a la circulación de las imitaciones de divisores romano-republicanos en la Península Ibérica”, *Numisma* 237, pp. 199-223.
- MARÍ, J. (2001): “Les mines de l'Argentera i les societats que hi treballaren”, *Eivissa 37* (3<sup>a</sup> època), pp. 4-7.
- MARÍN, C. y RIBERA, A. (2000): “Las cerámicas de barniz negro de *Valentia*”, en X. Aquilué y J. Guitart (eds.), *La ceràmica de vernís negre dels s. II i I aC: centres productors mediterranis i comercialització a la Península Ibèrica. Taula Rodonda (Empúries, 1998)*, Mataró, pp. 91-106.
- MARTELLI, A. (2002): “Per una nuova lettura dell'iscrizione Vetter 61 nel contesto del santuario di Apollo a Pompei”, *Eutopia. Rivista di studi sull'Europa antica* II, 2, pp. 71-81.
- MARTÍ GARCÍA, C. (1982-1983): “La circulació monetària del poblat ibèric de Burriac i el seu *hinterland* a la llum de les últimes troballes de la campanya d'excavacions de 1983”, *Laietania* 2-3, pp. 152-184.
- MARTÍ GARCÍA, C. (2002): “Monedas ebusitanas, galas y de Judea halladas en excavaciones de la ciudad romana de *Iluro* (Mataró, Barcelona) y alrededores”, *Actas del X Congreso Nacional de Numismática (Albacete, 1998)*, Madrid, pp. 259-264.

- MARTÍ GARCÍA, C. (2004): “Las monedas del yacimiento romano republicano de Ca l’Arnau-Can Mateu (Cabrera de Mar, Barcelona”, *Anejos de Archivo Español de Arqueología* XXXIII, pp. 355-365.
- MARTÍ GARCÍA, C. (2009): “Las monedas de las excavaciones en «Can Benet» (Cabrera de Mar, Barcelona)”, en A. Arévalo (ed.), *Actas del XIII Congreso Nacional de Numismática (Cádiz, 22-24 de octubre de 2007)*, Madrid-Cádiz, pp. 369-385.
- MARTÍN, M. (1998): “Un contexto cerámico de finales del siglo III a.C.: el vertedero púnico de la Plaza de San Ginés (Cartagena)”, en J. Ramon *et alii* (eds.), *Les façies ceràmiques d’importació a la costa ibèrica, les Balears i les Pitiüses durant el segle III aC i la primera meitat del segle II aC*, Arqueo Mediterrània 4, Barcelona, pp. 9-28.
- MATAMOROS, C. (1989): “Las monedas procedentes de una alfarería púnica de Ibiza”, *Sagvntvm* 22, pp. 267-289.
- MATTINGLY, H.B. (1983): “Roman *Pollentia*: Coinage and History”, en A. Arribas (ed.), *Pollentia 3. Estudio de los materiales I. Sa Portella, excavaciones 1957-1963*, Palma de Mallorca, pp. 245-301.
- MENOTTI, E. (1984): “Ceramica iberica”, en M. Bonghi Jovino (ed.), *Ricerche a Pompei. L’insula 5 della Regio VI dalle origini al 79 d.C. I (campagne di scavo 1976-1979)*, Roma, pp. 85-86.
- MISSONNIER, F. (1933): “Fouilles dans la nécropole punique de Gouraya (Algerie)”, *Mélanges de l’École Française de Rome*, pp. 87-119.
- MOLINA, J. (1997): *La dinámica comercial romana entre Italia e Hispania Citerior (siglos II a.C.-II d.C.)*, Alicante.
- MORA SERRANO, B. (2001): “La moneda en la ciudad de *Malaca* (siglos III a.C.-VI d.C.)”, en *Moneda i vida urbana. V Curs d’Història monetària d’Hispania*, Barcelona, pp. 123-143.
- MORA SERRANO, B. (2011): “Nuevas aportaciones a la fase inicial de la amonedación de *Malaca*: los hallazgos de Ibn Gabirol (Málaga)”, *VI Congreso Internacional de Estudios Fenicio Púnicos (Lisboa 2005)*, Lisboa, pp. 41-46.
- MOREL, J.P. (1981): *La ceramique campanienne: Les Formes*. Bibliothèque des écoles françaises d’Athènes et de Rome 244, París.
- MORELLI, V.C. (2003): “Lo scheletro n. 27 e il suo ‘tesoro’ monetale”, en A. d’Ambrosio, P.G. Guzzo y M. Mastroberto (eds.), *Storie dal un’eruzione. Pompei Ercolano Oplontis*, Milán, pp. 174-197.
- MRABET, A. (1997): “Huileries et témoins d’activité oléicole dans la région de Gabès: données de la prospection et des des feuilles: Gabès, Kettana et Mareth”, *Africa* XV, pp. 63-76.
- MUSCOLINO, F. (2006): “*Kalathoi* iberici da Taormina. Aggiornamento sulla diffusione della ceramica iberica dipinta in Sicilia”, *Archivo Español de Arqueología* 79, pp. 217-224.
- NASSA, M. (1999): “Ritrovamenti monetari del Medio Volturno e delle zone campane limitrofe nel quadro dei più noti ripostigli scoperti in area Sannitica”, *Annuario dell’Associazione Storica del Medio Volturno*, pp. 209-250.



- NICCOLINI, F. (1854): *Le case ed i monumenti di Pompei. Disegnati e Descritti I*, Nápoles.
- NIGRO, L. (2005, ed.): *Mozia-XI. Zona C. Il tempio del Kothon. Rapporto preliminare delle campagne di scavi XXIII e XXIV (2003-2004) condotta congiuntamente con il Servizio Beni Archeologici della Soprintendenza Regionale per i Beni Culturali e Ambientali di Trapani*, Roma.
- PADRINO FERNÁNDEZ, S. (2005): *Una aproximación a la circulación monetaria en Ebusus en época romana*, Museu Arqueològic d'Eivissa i Formentera, Eivissa.
- PADRINO FERNÁNDEZ, S. (2006): “Las monedas púnicas extrapeninsulares del M.A.E.F.”, *Numisma* 250, pp. 151-164.
- PADRINO FERNÁNDEZ, S. (2009): “El inicio de la llegada de la moneda a la isla de Ibiza (siglo V-260 a.C.)”, en A. Arévalo (ed.), *Moneda y Arqueología. Actas del XIII Congreso Nacional de Numismática (Cádiz, 22-24 de octubre de 2007)*, Madrid-Cádiz, pp. 85-104.
- PADRINO FERNÁNDEZ, S. (2011): “Las monedas foráneas del último tercio del siglo III a.C. del M.A.E.F. halladas en Ibiza”, en *XIV Congreso Nacional de Numismática. Ars metallica: Monedas y medallas*, Madrid, pp. 527-543.
- PADRÓS MARTÍ, P. (2001): “La circulació monetària a la ciutat de Baetulo (Badalona) durant el segle I aC”, en *Moneda i vida urbana, V Curs d'Història Monetària d'Hispania*, Barcelona, pp. 65-88.
- PADRÓS MARTÍ, P. (2004): “La moneda a la ciutat romana de Baetulo durant el segle I dC”, en *La moneda de l'Imperi romà, VIII Curs d'Història Monetària d'Hispania*, Barcelona, pp. 85-87.
- PADRÓS MARTÍ, P. (2009): “Contextos estratigràfics y circulación monetaria en el área central de la ciudad romana de Baetulo (Badalona)”, en A. Arévalo (ed.), *Moneda y Arqueología. Actas del XIII Congreso Nacional de Numismática (Cádiz, 22-24 de octubre de 2007)*, Madrid-Cádiz, pp. 387-411.
- PARKER, A.J. (1992): *Ancient shipwrecks of the Mediterranean and the Roman Provinces*, BAR International Series 580, Tempus Reparatum, Oxford.
- PASCUAL, G. y RIBERA, A. (2002): “Las ánforas tripolitanas antiguas en el contexto del Occidente Mediterráneo”, en L. Rivet y M. Sciallano, *Vivre, produire et échanger: reflets méditerranéens. Mélanges offerts à Bernard Liou*, Collection Archéologie et Histoire Romaine 8, pp. 303-318.
- PASCUAL, G. y RIBERA, A. (2008): “Ánforas púnicas de Pompeya. Materiales de recientes excavaciones en la Regio VII”, *Rei Cretariae Romanae Favtorvm Acta* 40 (Dürres 2006), pp. 407-416.
- PASCUAL, G., RIBERA, A. y FINKIELSZTEJN G. (2007): “Las ánforas griegas y púnicas de recientes excavaciones en la Regio VII de Pompeya”, en J. Pérez Ballester y G. Pascual (eds.), *Comercio, redistribución y fondeaderos. La navegación a vela en el Mediterráneo. Actas V Jornadas Internacionales de Arqueología subacuática*. Valencia, pp. 501-517.
- PASTOR, A. (1998): “Los materiales de La Casa del Cura en el poblado ibérico de la Illeta dels Banyets (El Campello, Alicante)”, *Recerques del Museu d'Alcoi* 7, pp. 131-160.



- PEDRONI, M. (2001): “Illusionismo antico e illusioni moderne sul soldo legionaria da Polibio a Domiziano”, *Historia* 50.1., pp. 115-130.
- PEDRONI, L. (2004): “Nuovi dati sull’evoluzione urbanistica della *Regio VII*”, en F. Senatore (ed.), *Pompei, Capri e la Penisola Sorrentina, Atti del quinto ciclo di conferenze di geologia, storia e archeologia. Pompei, Anacapri, Scafati, Castellammare di Stabia, Ottobre 2002-Aprile 2003*, Capri, pp. 377-389.
- PEDRONI, L. (2008): “Pompei, *Regio VII, Insula 2, pars occidentalis*. Le indagini dell’Institut für Archäologien dell’Universität Innsbruck finanziate dal FWF austriaco”, en P.G. Guzzo y M.P. Guidobaldi (eds.), *Nuove ricerche archeologiche nell’area vesuviana (scavi 2003-2006)*, Roma, pp. 237-248.
- PEDRONI, L. (2011): “Excavations in the history of Pompeii’s urban development in the area north of the so-called ‘Altstadt’”, en S. Ellis (ed.), *The making of Pompeii. Studies in the history and urban development on an ancient town*, Journal of Roman archaeology. Supplementary Series 85, pp. 169-189.
- PEDRONI, L. y RIBERA, A. (2005): “Pompei-Casa di Arianna (VII,4,31-51). Verifiche stratigrafiche”, *Rivista di Studi Pompeiani* XVI, pp. 258-259.
- PEREZ, C., FERRAZA, L., DOMENECH, M., SARRIO, F. y RIBERA, A. (2010): “Las pinturas murales de la casa de Ariadna en Pompeya: un ejemplo de estudios e investigaciones científicas aplicados en el proyecto de conservación y restauración”, *La Ciencia y el Arte II. Ciencias Experimentales y Conservación del Patrimonio Histórico*, Ministerio de Cultura, Madrid, pp. 59-70.
- PÉREZ, J. y GÓMEZ, C. (2009): *El depósito rural púnico de can Vicent d’en Jaume (Santa Eulària des Riu, Ibiza)*, Trabajos del Museo Arqueológico de Ibiza y Formentera 63, Ibiza.
- PÉREZ-CABRERO, A. (1909): *Ibiza: arte, agricultura, comercio, costumbres, historia, industria, topografía. Guía del turista*, Barcelona.
- PÉREZ-CABRERO, A. (1911): *Ibiza arqueológica*, Barcelona.
- PESANDO, F. (2010): “Appunti sull’evoluzione urbanistica di Pompei fra l’età arcaica e il III sec. a.C.: ricerche e risultati nel settore nord-occidentale della città”, en F. Senatore y M. Russo (eds.), *Sorrento e la Penisola Sorrentina tra Italici, Etruschi e Greci nel contesto della Campania antica. Atti della giornata di studio in omaggio a Paolo Zancani Montoro (1901-1987)*, I Quaderni di Oebalus, pp. 223-246.
- PESANDO, F. y GUIDOBALDI, M.P. (2006): *Pompei. Oplontis. Ercolano. Stabiae*, Guide Archeologiche Laterza 14, Bari.
- PINEDO, J. y ALONSO, D. (2004): “El yacimiento submarino de la Isla de Escombreras”, en *Scombraria. La Historia Oculta bajo el mar. Arqueología Submarina en Escombreras*, Catálogo de la exposición, Murcia, pp. 129-151.
- PLANAS PALAU, A. y MARTÍN MAÑANES, A. (1991): *Las monedas de otras cecas encontradas en Ibiza por Angel Martín Mañanes*, Ibiza.
- PLANAS PALAU, A., PLANAS PALAU, J. y MARTÍN MAÑANES, A. (1989): *Las monedas de la ceca de A’bsm (Ibiza)*, Ibiza.

- PONS VALENS, J.M. (2005): “El jaciment punicoebusità de l’illa dels Conills (Cabrera)”, *Mayurca* 30, pp. 755-779.
- PONTRANDOLFO, A. (1971-72): “Ripostiglio monetale da *Velia*”, *AIIN* 18-19, pp. 91-111. *PPM: Pompei. Pitture e Pavimenti*, Istituto dell’Enciclopedia Italiana, Roma.
- POVEDA, A.M. (2000): “*Societas Baliarica*. Una nueva compañía minera romana de Hispania”, *Gerió* 18, pp. 293-313.
- PRATS, A. (1997): *La pesca d’abans a les illes Pitiüses*, Ibiza.
- PREVOSTI, M., ARXÉ, J. y CABALLÉ, A. (1995): *Autopistas i arqueologia. Memòria de les excavacions en la prolongació de l’autopista A-19*, Barcelona.
- PUIG, A.M. (2006): “Les excavacions al turó de Santa Maria. Les excavacions al barri hel·lenístic. Les ceràmiques de pasta clara”, en A.M. Puig y A. Martín (coords.), *La colònia grega de Rhode (Roses, Alt Empordà)*, Sèrie Monogràfica 23, Gerona, pp. 53-138.
- PUIG, A.M., DÍES, E. y GÓMEZ, C. (2004): *Can Corda. Un asentamiento rural púnico-romano en el suroeste de Ibiza*, Treballs del Museu Arqueològic d’Eivissa i Formentera 53, Ibiza.
- PUPPO, P. (e.p.): “Trade exchanges in the Western Mediterranean: the distribution of *sombreros de copa*”, *1<sup>st</sup> International Conference of IARPotHP. Traditions and innovations: tracking the development of pottery from Late Classical to Early Imperial Periods (Berlin, 7-10 november 2013)*.
- PY, M. (2006): *Les monnaies préaugustéennes de Lattes et la circulations monétaire protohistorique en Gaule méridionale*, Lattara 19, 2 vols., Lattes.
- QUINTERO ATAURI, P. (1941): *Excavaciones en Tamuda. Memoria resumen de las excavaciones practicadas en 1940*, Junta Superior de Monumentos Históricos y Artísticos 2, Larache.
- RAMON TORRES, J. (1981): *La producció anfòrica púnico-ebusitana*, Ibiza.
- RAMON TORRES, J. (1983): “Puntas de flecha de bronce fenicio-púnicas halladas en Ibiza: algunos materiales inéditos”, en *Homenaje al Profesor Martín Almagro Basch II*, Madrid, pp. 309-323.
- RAMON TORRES, J. (1985): *Els monuments antics de les illes Pitiüses*, Ibiza.
- RAMON TORRES, J. (1991): *Las ánforas púnicas de Ibiza*, Trabajos del Museo Arqueológico de Ibiza 23, Ibiza.
- RAMON TORRES, J. (1994): *El pozo púnico del “hort d’en Xim” (Eivissa)*, Trabajos del Museo Arqueológico de Ibiza 32, Ibiza.
- RAMON TORRES, J. (1995a): *Ses Päïsses de cala d’Hort. Un establiment rural d’època antiga al sud-oest d’Eivissa*, Quaderns d’Arqueologia Pitiüsa 1 (2<sup>a</sup> edició actualitzada i ampliada), Eivissa.
- RAMON TORRES, J. (1995b): *Las ánforas fenicio-púnicas del Mediterráneo Central y Occidental*, Col·lecció Instrumenta 2, Barcelona.
- RAMON TORRES, J. (1996): “Puig des Molins (Eivissa). El límite NW de la necrópolis fenicio-púnica”, *Pyrenae* 27 (2<sup>a</sup> época), pp. 53-82.

- RAMON TORRES, J. (1998): “La *facies* cerámica de importación en Eivissa durante el siglo -III”, en J. Ramon *et alii* (eds.), *Les façies ceràmiques d'importació a la costa ibèrica, les Balears i les Pitiüses durant el segle III aC i la primera meitat del segle II aC*, Arqueo Mediterrània 4, Barcelona, pp. 157-173.
- RAMON TORRES, J. (2001): “El asentamiento rural y los enterramientos púnicos de ca n'Eloi (Santa Eulària des Riu, Eivissa)”, *Rivista di Studi Fenici* XXIX-1, pp. 53-101.
- RAMON TORRES, J. (2004): “Les àmfores d'importació a l'Eivissa feniciopúnica (s. -VII/-IV)”, en J. Sanmartí, *et alii* (eds.), *La circulació d'àmfores al Mediterrani occidental durant la protohistòria (segles VIII-III aC): aspectes quantitativus i anàlisi de continguts*, Arqueo Mediterrània 8, Barcelona, pp. 265-282.
- RAMON TORRES, J. (2005a): “Eivissa feniciopúnica, vint-i-cinc anys d'investigació”, en J. Ramon (coord.), *Fenícis i púnics als Països Catalans*, Fonaments. Prehistòria i món antic als països Catalans 12, Catarroja, pp. 169-173.
- RAMON TORRES, J. (2005b): “Investigaciones arqueológicas en el santuario púnico del cap des Llibrell (Eivissa)”, en *V Congresso Internazionale di Studi Fenici e Punici, (2-8 ottobre 2000, Marsala/Palermo)*, Palermo, pp. 1389-1398.
- RAMON TORRES, J. (2006a): “Comercio y presencia cartaginesa en el extremo Occidente y Atlántico antes de las Guerras Púnicas”, *XX Jornadas de arqueología fenicio-púnica (Eivissa, 2005)*, Eivissa, pp. 69-106.
- RAMON TORRES, J. (2006b): “Les àmfores altimperials d'Ebusus”, *Monografies* 8, MAC, Barcelona, pp. 241-270.
- RAMON TORRES, J. (2007): *Excavaciones arqueológicas en el asentamiento fenicio de sa Caleta*, Cuadernos de Arqueología Mediterránea 16, Barcelona.
- RAMON TORRES, J. (2008a): “El comercio púnico en occidente en época tardorrepública (siglos -II/-I). Una perspectiva actual según el tráfico de productos envasados en ánforas”, en J. Uroz, J.M. Noguera y F. Coarelli (eds.), *Modelos romanos de integración territorial*, Murcia, pp. 63-97.
- RAMON TORRES, J. (2008b): “El comercio y el factor cartaginés en el Mediterráneo Occidental y el Atlántico en época arcaica”, en R. González, F. López y V. Peña (eds.), *Los fenicios y el Atlántico*, Madrid, pp. 233-258.
- RAMON TORRES, J. (2010): “La ciudad púnica de Ibiza: estado de la cuestión desde una perspectiva histórico-arqueológica actual”, *Mainake* XXXII.2, pp. 837-866.
- RAMON TORRES, J. *et alii* (1998, eds.): *Les façies ceràmiques d'importació a la costa ibèrica, les Balears i les Pitiüses durant el segle III aC i la primera meitat del segle II aC*, Arqueo Mediterrània 4, Barcelona.
- RAMON TORRES, J. y AMADASI, M.G. (2009): “Dos sellos sobre ánforas púnico-ebusitanas del poblado talayótico de ses païsses d'Artà (Mallorca)”, en J. Aramburu-Zabala, *Ses Païsses (Artà, Mallorca). Excavaciones en el Edificio 25 (“Climent Garau”) Campañas 2004, 2005, 2006*, Arqueobalea, <<http://www.arqueobalea.es/articulos/Edificio25.pdf>> (ed. digital), pp. 728-736.

- RAMON, J., RAFEL, N., MONTERO, I., SANTOS, M., RENZI, M., HUNT, M.A. y ARMADA, X.L. (2011): “Comercio protohistórico: el registro del Nordeste peninsular y la circulación de mineral de plomo en Ibiza y el Bajo Priorato (Tarragona)”, *Sagvntvm* 43, pp. 55-81.
- RANUCCI, S. (2001): “Pompei; *Regio* VI: interessante composizione di un piccolo deposito votivo”, *Annali dell’Istituto Italiano di Numismatica* 48, pp. 249-258.
- RANUCCI, S. (2008a): “Circolazione monetaria a Pompei. La documentazione numismatica dagli scavi dell’Univerità di Perugia”, *Annali dell’Istituto Italiano di Numismatica* 54, pp. 151-175.
- RANUCCI, S. (2008b): “Moneta straniera a Pompei in età repubblicana: nuove acquisizioni”, en J. Uroz, J.M. Noguera y F. Coarelli (eds.), *Iberia e Italia: modelos romanos de integración territorial. IV Congreso hispano-italiano (Murcia, 26-29 abril 2006)*, Murcia, pp. 247-258.
- REESE, D.S. (2002a): “Fish”, en W. Feemster Jashemski y F.G. Meyer (a cura di), *The natural history of Pompei*, Maryland, pp. 274-291.
- REESE, D.S. (2002b): “Marine invertebrates, freshwater shells and land snails”, en W. Feemster Jashemski y F. G. Meyer (a cura di), *The natural history of Pompei*, Maryland, pp. 292-314.
- Regio VI*: CANTILENA, R. (2008): *Pompei. Rinvenimenti monetali nella Regio VI*, Roma.
- Regio IX: Pompei. Rinvenimenti monetali nella Regio IX* (a cura di M. Taliercio Mensitieri), Roma, 2005.
- RIBERA, A. (1982): *Las ánforas prerromanas valencianas*, Trabajos Varios del Servicio de Investigaciones Prehistóricas 73, Valencia.
- RIBERA, A. (2001): “Los pecios con cerámicas calenas de barniz negro: problemas y soluciones”, en L. Pedroni (ed.), *Ceramica calena a vernice nera. Produzione e diffusione*, Città di Castello, pp. 296-306.
- RIBERA, A., ALBIACH, R., BALLESTER, C., BUSTAMANTE, M., CARUANA, I., ESCRIVÀ, I., HUGUET, E., OLCINA, M., SALAVERT, J.V. y VIOQUE, J. (2008): “Pompeya: excavaciones estratigráficas en la Casa de Ariadna o ‘dei Capitelli Colorati’ (*Regio* VII,4,51 y 31). Campaña 2007”, *Informes y Trabajos*, Ministerio de Cultura, Madrid, pp. 51-57.
- RIBERA, A. BUSTAMANTE, M., ESCRIVÀ, I., GUILLEM, P., HUGUET, E., IBORRA, P., MARTÍNEZ, R., RAMÓN, A., SALAVERT, J.V., y VIOQUE, J.M., (2009): “La Casa de Ariadna o ‘dei Capitelli Colorati’, Pompeya (*Regio* VII,4,51 y 31) y Vía degli Augustali. Excavaciones y proyecto de restauración”, *Informes y Trabajos*, Ministerio de Cultura, Madrid, pp. 93-103.
- RIBERA, A. y FERNÁNDEZ, A. (2000): “Las ánforas del mundo fenicio-púnico en el País Valenciano”, *IV Congreso Internacional de Estudios Fenicios y Púnicos (Cádiz, 2-6 octubre 1995)*, vol. IV, Cádiz, pp. 1699-1711.
- RIBERA, A. y MARIN, C. (2003): “Las importaciones itálicas del nivel de fundación (138 a.C.) de la ciudad romana de *Valentia*”, *Rei Cretariae Romanae Favtorvm Acta* 38, pp. 287-294.

- RIBERA, A., OLCINA, M. y BALLESTER, C. (2007): *Pompeya bajo Pompeya. Las excavaciones en la Casa de Ariadna*, Valencia.
- RIPOLLÈS, P.P. (1982): *La circulación monetaria en la Tarraconense mediterránea*, Valencia.
- RIPOLLÈS, P.P. (2008): “The X4 Hoard (Spain): Unveiling the Presence of Greek Coinages during the Second Punic War”, *Israel Numismatic Research* 3, pp. 51-54.
- RIPOLLÈS, P.P., COLLADO, E., DELEGIDO, C. y DURÁ, D. (2009): “La moneda en el área rural de Ebusus (siglo IV-I a.C.)”, en *Ús i circulació de la moneda a la Hispània Citerior. XIII Curs d’Historia monetària d’Hispània*, Barcelona, pp. 105-135.
- RIPOLLÈS, P.P. y LLORENS, M.M. (2002): *Arse-Saguntum. Historia monetaria de la ciudad y su territorio*, Sagunto.
- RIQUELME, J.A. y RIQUELME, I. (2012): “Estudio faunístico de los restos óseos de mamíferos recuperados en la *Bottega del Garum* de Pompeya. Campañas de 2009, 2010 y 2012”, en D. Bernal y D. Cottica (coords.), *Memoria Definitiva del Proyecto “El garum de Pompeya y Herculano. Explotación de los recursos del mar en ámbito vesubiano”, IV campaña (2011-2012)*, original inédito depositado en el IPCE de Madrid y en la Soprintendenza de Pompeya, pp. 251-271.
- RODRÍGUEZ SANTANA, C.G. y MARLASCA, R. (2011): *Análisis y estudio de las ictiofaunas arqueológicas de Pompeya y Herculano*, Informe inédito.
- ROLDÁN, L., BENDALA, M., BLÁNQUEZ, J. y MARTÍNEZ, S. (dirs.) (2006): *Estudio histórico-arqueológico de la ciudad de Carteia (San Roque, Cádiz) 1994-1999*, Arqueología Monografías 24, Sevilla.
- ROMÁN, C. (1913): *Antigüedades ebusitanas*, Barcelona.
- ROSSER, P., ESQUEMBRE, M.A., MOLINA F.A., MOLTÓ, J. y ORTEGA, J.R. (2008): “El yacimiento del Tossal de les Basses (Albufereta, Alicante) y el hallazgo de una terracota de barco”, en *Surcando el tiempo. Un barco de terracota de época ibérica (Tossal de les Basses, Alicante)*, pp. 13-36.
- RPC: BURNETT, A., AMANDRY, M. y RIPOLLÈS, P. (1992): *Roman Provincial Coinage*, I, London-Paris.
- RRC = CRAWFORD, M.H. (1974): *Roman Republican Coinage*, Cambridge.
- RRCH = CRAWFORD, M.H. (1969): *Roman Republican Coin Hoards*, Cambridge.
- SÁEZ, A.M. (e.p.): “Da Cartagine all’Italia: le importazione nord africane”, en D. Bernal y D. Cottica (eds.), *Scambi e commerci in area vesuviana: I dati delle anfore dai saggi stratigrafici I.E. (Impianto Elettrico) 1980-1981 nel foro di Pompei*, BAR International Series, Archaeopress, Oxford.
- SÁEZ, A.M., VARGAS, J.M. y BERNAL, D. (2012): “Materiales muebles del Museo de Nápoles. Punta Chiarito y los fondos de las antiguas excavaciones”, en Bernal D. y Cottica D. (coords.), *Memoria definitiva del proyecto “El garum de Pompeya y Herculano. Explotación de los recursos del mar en ámbito vesubiano”, IV campaña (2011-2012)*, originale inedito depositato presso l’IPCE del Ministero della Cultura Spagnola e presso gli archivi della SANP in Pompei, pp. 17-23.



- SALA, F. (1998): “Los problemas de caracterización del siglo III a.C. en los yacimientos de la Contestania”, en J. Ramon *et alii* (eds.), *Les façies ceràmiques d'importació a la costa ibèrica, les Balears i les Pitiüses durant el segle III aC i la primera meitat del segle II aC*, Arqueo Mediterrània 4, Barcelona, pp. 29-48.
- SALA, F. (2001-2002): “Para una revisión de las relaciones púnicas con la costa ibérica levantina: nuevas perspectivas sobre algunos viejos problemas”, *Studia Emerico Cuadrado, Anales de Prehistoria y Atqueología de la Universidad de Murcia* 16-17, pp. 283-300.
- SALA, F., GRAU, I., OLCINA, M. y MOLTÓ, J. (2004): “El comerç d'àmfores en època protohistòrica ibèrica a les terres de la Contestània”, en J. Sanmartí *et alii* (eds.), *La circulació d'àmfores al Mediterrani occidental durant la protohistòria (segles VIII-III aC): aspectes quantitativus i anàlisi de continguts*, Arqueo Mediterrània 8, Barcelona, pp. 229-252.
- SANMARTÍ, J. y ASENSIO, D. (2005a): “Comercio púnico y estratificación social: la difusión de cerámicas comunes púnicas en la costa nordoriental de la Península Ibérica”, en A. Spanó Giammeralo (ed.), *V Congresso Internazionale di Studi Fenici e Punici (Palermo-Marsala, 2000)*, vol. III, Palermo, pp. 1299-1310.
- SANMARTÍ, J. y ASENSIO, D. (2005b): “Fenícis i púnics al territori de Catalunya: cinc segles d'interacció colonial”, en J. Ramon (coord.), *Fenícis i púnics als Països Catalans*, Fonaments, Prehistòria i món antic als Països Catalans 12, pp. 89-105.
- SANMARTÍ, J., ASENSIO, D., MARTÍN, A. y PONS, E. (2004): “Les importacions amforals a la costa catalana de la primera edad del ferro al període ibèric ple (ca. 700-200 aC)”, en J. Sanmartí *et alii* (eds.), *La circulació d'àmfores al Mediterrani occidental durant la protohistòria (segles VIII-III aC): aspectes quantitativus i anàlisi de continguts*, Arqueo Mediterrània 8, Barcelona, pp. 185-190.
- SANMARTÍ, E., CASTANYER, P., TREMOLEDA, J. y SANTOS, M. (1995): “Amphores grecques et trafics commerciaux en Méditerranée occidentale au IV<sup>e</sup> siècle av. J.-C.: nouvelles données issues d'Emporion”, en *Sur les pas des Grecs en Occident*, Etudes Massaliètes 4, Marsella, pp. 31-47.
- SANMARTÍ, J., GARCÍA, J., ASENSIO, D. y PRINCIPAL, J. (1998): “Les façies ceràmiques d'importació del segle III aC i la primera meitat del segle II aC a la costa central de Catalunya”, en J. Ramon *et alii* (eds.), *Les façies ceràmiques d'importació a la costa ibèrica, les Balears i les Pitiüses durant el segle III aC i la primera meitat del segle II aC*, Arqueo Mediterrània 4, Barcelona, pp. 111-128.
- SANMARTÍ, J., HERNÁNDEZ, J. y SALAS, M. (2002): “El comerç protohistòric al nord de l'illa de Mallorca”, *Cypsela* 14, pp. 107-124.
- SANMARTÍ, J. y PRINCIPAL, J. (1998): “Cronología y evolución tipológica de la Campaniense A del siglo II a.C.: las evidencias de los pecios y de algunos yacimientos históricamente fechados”, en J. Ramon *et alii* (eds.), *Les façies ceràmiques d'importació a la costa ibèrica, les Balears i les Pitiüses durant el segle III aC i la primera meitat del segle II aC*, Arqueo Mediterrània 4, Barcelona, pp. 193-216.



- SANMARTÍ, E. y SANTIAGO, R.A. (1987): “Une lettre grecque sur plomb trouvée à *Emporion* (Fouilles 1985)”, *Zeitschrift für Papyrologie und Epigraphik* 68, pp. 19-127 y lám. 3.
- SANMARTÍ, J., UGOLINI, D., RAMON, J. y ASENSIO, D. (2004, eds.): *La circulació d'àmfores al Mediterrani occidental durant la protohistòria (segles VIII-III aC): aspectes quantitativus i anàlisi de continguts*, Arqueo Mediterrània 8, Barcelona.
- SANTIAGO, R.A. (1989): “En torno al plomo de Pech Maho”, *Faventia* 11, Fasc. 2, pp. 163-179.
- SANTIAGO, R.A. (2006): “El plomo de *Rhode*”, en A. Puig y A.M. Martín (coords.), *La colònia grega de Rhode (Roses, Alt Empordà)*, Sèrie Monogràfica 23, Gerona, pp. 593-598.
- SCHNEIDER, G., DASZKIEWICZ, M. y COTTICA, D. (2010): “Pompeii as a production centre”, *Rei Cretariae Romanae Favtorvm Acta* 41, pp. 313-318.
- SEHILI, S. (2009): *Huileries antiques de Jebel Semmama*, Centre de Publication Universitaire, Tunis.
- SILLS, J. (2003): *Gaulish and early British gold coinage*, Londres.
- SNG TÜBINGEN: *Sylloge Nummorum Graecorum Deutschland. Münzsammlung der Universität Tübingen. 1 Heft. Hispania-Sikelia*, Berlin, 1981.
- SOLIER, Y. (1981): “L'épave Grand-Bassin B”, en Y. Solier (ed.), *Les épaves de Gruissan*, *Archeonautica* 3, París, pp. 59-84.
- STANNARD, C. (1987): “Two-headed and two-tailed *denarii* in the Roman Republic”, *Numismatic Chronicle*, pp. 160-163.
- STANNARD, C. (1995a): “Two-headed and two-tailed *denarii* again”, *Annotazioni Numismatiche* 1,17, pp. 361-363.
- STANNARD, C. (1995b): “Iconographic parallels between the local coinages of central Italy and *Baetica* in the first century BC”, *Acta Numismatica* 25, pp. 47-97.
- STANNARD, C. (1998): “Overstrikes and imitative coinages in central Italy in the late republic”, en A. Burnett, U. Wartenberg y R.B. Witschonke (eds.), *Coins of Macedonia and Rome: Essays in honour of Charles Hersh*, Spink, Londres, pp. 209-229.
- STANNARD, C. (2005a): “The monetary stock at Pompeii at the turn of the second and first centuries BC: Pseudo-*Ebusus* and pseudo-*Massalia*”, en *Nuove ricerche archeologiche a Pompei ed Ercolano, Atti del Convegno Internazionale (Roma 28-30 Novembre 2002)*, Roma, pp. 120-143.
- STANNARD, C. (2005b): “Numismatic evidence for relations between Spain and Central Italy at the turn of the first and second centuries BC”, *Schweizerische Numismatische Rundschau* 84, pp. 47-79.
- STANNARD, C. (2011): “Evaluating the monetary supply: were dies reproduced mechanically in antiquity?”, en F. De Callatay (ed.), *Quantifying Monetary Supplies in Greco-Roman times*, Bari, pp. 59-79.

- STANNARD, C. (e.p.): “Monete degli scavi della Scuola Britannica nella Casa di Amarantus (1.9.11-12)”, en T. Giove (ed.): *Pompei, Rinvenimenti Monetali nella Regio I*, Roma.
- STANNARD, C. y FREY-KUPPER, S. (2008): “‘Pseudomints’ and Small Change in Italy and Sicily in the Late Republic”, *American Journal of Numismatics* 20, pp. 351-404.
- STANNARD, C. y FREY-KUPPER, S. (2010): “Les imitations pseudo-*Ebusus/Massalia* en Italie centrale: typologie et structure, présence dans les collections et dans les trouvailles de France”, *Revue Numismatique* 166, pp. 109-147.
- STAZIO, A. (1955): “Rapporti fra Pompei ed *Ebusus* nelle Baleari alla luce dei rinvenimenti monetali”, *Annali dell’Istituto Italiano di Numismatica* 2, pp. 33-57.
- STAZIO, A. (1963): “Le più antiche relazioni tra la Penisola iberica e la regione campana”, *Nvmisma* 61, pp. 9-22.
- STEFANI, G. (2005, a cura di): *Food and Flavours in Pompeii and its surroundings*, Salerno.
- STELLA, M. y LAIDLAW, A. (2008): “Nuove indagini nella Casa di Sallustio (VI, 2, 4)”, en P.G. Guzzo y M.P. Guidobaldi (a cura di), *Nuove ricerche archeologiche nell’area vesuviana (scavi 2003-2006)*, Studi della Soprintendenza archeologica di Pompei 25, Roma, pp. 147-157.
- TALIERCIO, M. (1986): “Il bronzo di *Neapolis*”, *La monetazione di Neapolis nella Campania antica, Atti del VII Convegno del Centro Internazionale di Studi Numismatici (Napoli 20-24 aprile 1980)*, Napoli, pp. 219-373.
- TARRADELL, M. (1950): “Cerámica de tipo ibérico en Marruecos”, *VI Congreso Arqueológico del Sureste (Alcoy, 1949)*, Cartagena, pp. 185-189.
- TARRADELL, M. y FONT DE TARRADELL, M., con la colaboración de ROCA, M., FERNÁNDEZ, J.H., TARRADELL-FONT, N. y ENSEÑAT, C. (2000): *Necrópolis rurales púnicas en Ibiza*, Ibiza.
- TIMBY, J. (2004): “Amphorae from Excavations at Pompeii by the University of Reading”, en L. Eiring y J. Lund (a cura di), *Transport amphorae and trade in the eastern Mediterranean: Acts of the international colloquium at the Danish Institute at Athens, September 26-29, 2002*, Aarhus, pp. 383-392.
- TORREGROSA YAGO, J.M. (2011): “El tesoro monetario de Los Baños (Yecla, Murcia). Siglo III a.C.”, en J. Torres (ed.), *Actas del XIV Congreso Nacional de Numismática (Nules-Valencia 2010)*, Madrid, pp. 563-584.
- TRAVAINI, L. (1991): “More evidence on the finds of coins of *Ebusus* in Italy”, *Revue Belge de Numismatique* CXXXVII, pp. 193-197.
- UROZ, J., POVEDA, A. y UROZ, H. (2008): “Excavaciones en la Regio VII, Insula 3. Resultados iniciales”, en P.G. Guzzo y M.P. Guidobaldi (eds.), *Nuove ricerche archeologiche nell’area vesuviana (scavi 2003-2006), Atti del Convegno Internazionale, Roma 1-3 febbraio, 2007*, Studi della Soprintendenza archeologica di Pompei 25, Roma, pp. 265-274.

- VERDÚ, E. (2010): “Sobre la presencia de monedas púnicas en sepulturas de la necrópolis de l’Albufereta (Alacant) y sus implicaciones en el ritual funerario”, en E. Ferrer Albelda (ed.), *Los púnicos de Iberia: proyectos, revisiones y síntesis. VI Coloquio Internacional del Centro de Estudios Fenicios y Púnicos (Sevilla 2009)*, Mainake XXXII, pp. 11-28.
- VERMASEREN, M.J. (1985): *Corpus Cultus Iovis Sabazii*, Leiden.
- VERZÁR-BASS, M. y ORIOLO, F. (2010): *Rileggere Pompei. II. L’insula 13 della Regio VI*, Roma.
- VILLARONGA, L. (1985): “Imitaciones de moneda romana republicana de bronce en la Península”, *Gaceta Numismática* 79, pp. 33-40.
- VITALE, R. (2007): “Emissioni monetarie dai rinvenimenti di Pompei: il caso delle Regioni VII, VIII e IX”, *Presenza e circolazione della moneta in area vesuviana, Atti del XIII Convegno organizzato dal Centro Internazionale di Studi Numismatici e dall’Università di Napoli “Federico II” (Napoli 30 maggio-1 giugno 2003)*, Roma, pp. 71-158.
- VITALE, R. (2008): “Il numerario di piccolo taglio dai rinvenimenti monetali di Pompei”, en M. Asolati y G. Gorini (a cura di), *I ritrovamenti monetali e i processi inflativi nel mondo antico e medievale, Atti del IV Congresso Internazionale di Numismatica e Storia monetaria*, Padova, pp. 29-51.
- VITALE, R. (2012): “Presenza monetaria e contesti archeologici a Pompei: l’età sannitica”, en M. Asolati y G. Gorini (a cura di), *I ritrovamenti monetali e i processi storico-economici nel mondo antico*, Padova, pp. 119-149.
- VOLONTÉ, A.M. (1984): “Ceramica grigia ampuritaná”, en M. Bonghi Jovino (ed.), *Ricerche a Pompei. L’insula 5 della Regio VI dalle origini al 79 d.C. I (campagne di scavo 1976-1979)*, Roma, pp. 139-140.
- VUILLEMOT, G. (1965): *Reconnaissances aux échelles puniques d’Oranie*, Autun.
- WALLACE-HADRILL, A. (1994): *Houses and society in Pompeii and Herculaneum*, Princeton.
- WALLACE-HADRILL, A. (2008): *Rome’s Cultural Revolution*, Cambridge.
- WILSON, A.I. (2011): “Developments in Mediterranean shipping and maritime trade from the Hellenistic period to AD 1000”, en D. Robinson y A. Wilson (eds.), *Maritime Archaeology and Ancient Trade in the Mediterranean*, Oxford Centre for Maritime Archaeology, Oxford, pp. 33-59.
- WILSON, A.J.N. (1966): *Emigration from Italy in the Republican Age of Roma*, Manchester.
- WOYTEK, B. (2010): *Die Reichsprägung des Kaisers Traianus (98-117)*. Moneta Imperii Romani 14. 2 Bde. (Veröffentlichungen der Numismatischen Kommission 48 = Denkschriften der philosophisch-historischen Klasse der Österreichischen Akademie der Wissenschaften 387), Vienna.
- YLL, R., BURJACHS, F. y EXPÓSITO, I. (2009): “Descobrint els paisatges del passat”, en *Vila i ses Feixes. Els camins de l’aigua*, Ibiza, pp. 19-40.

- ZACCARIA RUGGIU, A. (2010): “Le indagini archeologiche dell’università Ca’ Foscari di Venezia nella *Regio V* (2008-2009)”, *Rivista di Studi Pompeiani XXI*, pp. 112-138.
- ZACCARIA RUGGIU, A., BERNAL CASASOLA, D., COTTICA, D., DÍAZ RODRÍGUEZ, J.J., MARATINI, C., TOMASELLA, E. y TONIOLO, L. (2011): “Le indagini archeologiche dell’Università Ca’ Foscari di Venezia nella *Regio V* (2008-2009)”, *Rivista di Studi Pompeiani XXI*, 2010, pp. 112-138.
- ZACCARIA RUGGIU, A., BETELLO, M., BOCCACCIO, P., COTTICA, D., MOSCHINI, G., PERIS BULIGHIN, G. y UZUNOV, N. (2007): “Le ricerche dell’Università Ca’ Foscari di Venezia nell’*Insula VI*, 7 (2004-2005)”, *Rivista di Studi Pompeiani XVII*, 2006, pp. 56-66.



Esta monografía recoge las contribuciones de una Reunión Científica internacional destinada a analizar las monedas ebusitanas, sus imitaciones y el contexto arqueológico de los hallazgos en Pompeya, la cual se celebró en la Escuela Española de Historia y Arqueología en Roma en noviembre del año 2010. Es fruto del Convenio de Colaboración e Investigación entre las universidades de Cádiz y Ca' Foscari de Venecia, con la colaboración de la Soprintendenza Speciale per i Beni Archeologici di Napoli e Pompei.

Questa monografia contiene i contributi presentati in occasione di un incontro scientifico internazionale finalizzato ad analizzare le monete ebusitane e le loro imitazioni nel contesto archeologico di Pompei, tenutosi a Roma presso la Scuola Spagnola di Storia e Archeologia nel novembre 2010. L'evento si è svolto nell'ambito di un accordo di collaborazione e ricerca tra le università di Cadice e di Ca' Foscari Venezia, con la collaborazione della Soprintendenza Speciale per i Beni Archeologici di Napoli e Pompei.



ghar ESCUELA ESPAÑOLA DE HISTORIA Y ARQUEOLOGÍA EN ROMA



Colaboración especial por el Arqueólogo de Nápoles y Pompei

cei.mar campus de excelencia internacional del mar

SCALE 0 50 100 200 300 400 500 Feet English

NOTE.